

Transports de l'Agglomération de Metz Métropole



Rapport Annuel 2013



Rapport Annuel 2013

Sommaire

Préambule	4
1 - L'offre de Transport	7
2 - L'Usage	9
A. Structure calendaire 2013	9
B. Fréquentation	9
C. Utilisation des titres de transport	14
3 - Les Recettes	14
A. Rémunération Forfaitaire d'Exploitation R1	17
B. Recettes annexes	17
4 - Les Charges	18
5 - Le parc	19
6 - Les investissements réalisés par TAMM	21
7 - Appréciation sur les conditions d'exécution du service public	23
La qualité de service	23
Assistance technique KEOLIS	24
La Marche à Blanc METTIS et projets	25
Le nouveau réseau	26
Evolution Contractuelle	26
Sécurité	27
Maintenance	27
Effectif 2013	28
Social	29
Plan de formation 2013	30
Evolutions prévisibles et perspectives d'avenir	31

Table des Annexes

Annexe 1 : Kilomètres de l'année 2013 par ligne et par mois

Annexe 2 : Trafic 2013 par ligne et par mois

Annexe 3 : Trafic 2013 par titre

Annexe 4 : Ventes 2013 en € TTC par titre

Annexe 4 bis : Ventes 2013 en quantités par titre

Annexe 5 : Evolution de la fraude et du taux de contrôle

Annexe 6 : Organigramme de la SAEM TCRM au 31/12/2013

Annexe 7 : Plan de formation réalisé en 2013

Annexe 8 : Actions de communication

Annexe 9 : Projet d'entreprise « ensemble »

Avec prise en compte du décret 2005-236 du 14/03/2005 applicable pour les exercices ouverts à compter du 1er janvier 2006 et relatif au rapport annuel du délégataire de service public local et modifiant le CGCT.

Préambule

Lors du Conseil Communautaire du 17 octobre 2011, Metz Métropole a confié la gestion de son réseau urbain à la Société Keolis. Le nouveau contrat de Délégation de Service Public pour l'exploitation de services de transport public urbain et de transport des personnes à mobilité réduite de la Communauté d'Agglomération Metz Métropole est entré en vigueur le 1er janvier 2012.

À cet effet la SAEML TAMM (Transports de l'Agglomération de Metz Métropole) a été constituée avec un capital réparti comme suit : 60 % détenu par Metz Métropole, 25 % par Keolis et 15 % par la SNCF.

L'exercice 2013 constitue le 2ème exercice de la Délégation 2012-2023.

De l'aveu même de spécialistes aucun réseau n'a opéré autant de mutations sur une année. Nous pouvons considérer, malgré les difficultés et imperfections, qu'il s'agit d'un véritable succès. Les changements simultanés ont plutôt généré des synergies dès lors qu'ils ont été maîtrisés dans leurs aléas. Cela a permis aussi de contenir les conséquences financières dans l'enveloppe prévue..

L'exercice a ainsi été impacté par plusieurs évènements marquants, notamment :

- Suite au succès de l'offre de transport sur réservation des lignes PROXIS lancées en septembre 2012, il a été constaté un grand nombre de déclenchements pour peu de personnes transportées. Ainsi en février puis en avril 2013, l'offre a été modifiée pour s'adapter aux différents bassins de population et limiter le surcoût pour la collectivité.
- Mise en place d'un nouveau Système d'Aide à l'Exploitation et à l'Information des Voyageurs (SAEIV)
- Déménagement du centre d'exploitation et de maintenance
- Agrandissement de l'agence commerciale située Place de la République et transformation en « Espace Mobilité »
- Mise en place d'un nouveau système de billettique (ACS-XEROX) en plusieurs phases :
 - une première phase au 1^{er} juillet 2013 avec mise en place de la nouvelle gamme tarifaire, des titres sans contact, et de

l'intermodalité avec l'intégration tarifaire des Gares d'Ars sur Moselle, Metz et Woippy,

- une seconde phase en octobre 2013 avec une mise en service des DAT (distributeurs automatiques de titres)
- une 3^{ème} phase en décembre 2013 avec la mise en route de la vente en ligne
- Lancement d'une offre « modes doux » au 1^{er} juillet 2013 permettant un véritable arsenal de déplacements alternatifs et éco-mobiles :
 - VELOMET (location de vélos) en partenariat avec MOB D'EMPLOI et l'UEM
 - Auto partage en partenariat avec AUTOPI.
- Lancement des 2 lignes Mettis, des 3 Parking-Relais (P+R) le 5 octobre 2013, et réorganisation des lignes urbaines finalisant la mise en œuvre du nouveau réseau le 7 octobre 2013.
- Le nombre total de kilomètres produits en 2013, a augmenté de 7,59 % et s'est élevé à 8 782 150 km dont 2 189 512 km sous-traités ; le service TPMR a réalisé 306 364 km.

Par ailleurs, en janvier 2013, 20 journées ont été impactées par un mouvement de grève aux heures de pointe : la diminution de production en découlant est de l'ordre de - 46 500 km.

La fréquentation 2013 a diminué de 2,46% et s'est élevée à 14 402 384 voyages hors services spéciaux qui représentent 63 803 validations.

Cette fréquentation prend en compte les 27 999 voyages effectués sur le service TPMR.

L'impact sur la fréquentation des 20 journées liées au mouvement de grève de janvier 2013 est de l'ordre de -303 300 validations en effet direct, hors effets de traîne.

Il est à noter que l'allongement de la durée des travaux par rapport au calendrier initial ainsi que le retard de 5 semaines dans le lancement des lignes Mettis et du nouveau réseau ont fortement impacté la fréquentation. Au-delà de ce décalage de 5 semaines, le retard dans la mise en œuvre du nouveau réseau désynchronisé par rapport à la rentrée scolaire a des impacts à plus long terme.

Il convient de noter, que la réorganisation de l'offre PROXIS n'a pas permis de couvrir complètement le surcoût de l'offre sur réservation. Ainsi, le surcoût résiduel a été financé par des économies d'offre sur les lignes urbaines à lancer le 7 octobre 2014. Cette mesure se traduit par une diminution des kilomètres productifs de fréquentation au profit de kilomètres peu productifs de fréquentation. Cela impacte la capacité d'atteinte des objectifs de validations.

Ces effets de conjoncture couplés avec les évolutions structurelles de diminution de la population de l'agglomération de Metz Métropole ont donc pénalisé notre fréquentation. Ces phénomènes étant accrus par la facilité de circulation en ville que nous constatons sur nos temps de parcours. Ainsi le report modal de la voiture vers les transports collectifs est limité par cette facilité à circuler en ville.

La Délégation de Service Public stipule que l'Autorité Organisatrice est propriétaire des recettes d'exploitation du Réseau et des recettes d'exploitation du transport des personnes handicapées à mobilité réduite.

Le délégataire encaisse, au nom et pour le compte de l'Autorité Organisatrice et sous sa responsabilité, les recettes d'exploitation dont la gestion lui est confiée au titre du Contrat. Les recettes nettes de frais de recouvrement sont reversées par le Délégataire à l'Autorité Organisatrice tous les mois.

1 - L'offre de Transport

Indicateurs	Année 2012	Année 2013	Ecart 2013 vs 2012
Production TAMM Kms BHNS		380 622	
Production TAMM Kms autres lignes	6 189 482	5 894 446	-4,77%
Production Sous Traitée Kms autres lignes	1 398 552	1 687 287	20,65%
Production Sous Traitée Kms Sur Réserve	227 967	486 267	113,31%
FLEXO	0	15 958	
Services TPMR	335 145	306 364	-8,59%
Production Totale Hors SSO	8 151 146	8 770 944	7,60%
Services spéciaux	11 694	11 206	-4,17%
Production totale Kms	8 162 840	8 782 150	7,59%
Superficie PTU Metz-Métropole (en Ha)	27 716	27 716	0,00%
Population PTU Metz-Métropole	229 600	229 600	0,00%
Densité de population (hab/Ha)	8,28	8,28	0,00%
KM Metz-Métropole / habitant (km/hab)	35,55	38,25	7,59%

- Le **nombre total de kilomètres** produits en 2013 s'est élevé à 8 782 150 km dont 2 189 512 km sous-traités ; le service TPMR a réalisé 306 364 km.
- La production relative aux **transports sur réservation** s'est élevée sur l'année 2013 à 486 267 km.

Les services de transport à la demande (PROXIS) mis initialement en place en septembre 2012 se sont traduits par un éparpillement des déclenchements de courses par les usagers au détriment des lignes régulières (soit une production de 224 534 km sur les 4 mois de janvier à avril 2013 pour un budget annuel 2013 de 250 000km).

Il est à noter que l'article 10 de l'avenant 2 au contrat de DSP est venu modifier l'offre initiale des services de transport à la demande :

- En modifiant l'offre en février 2013 sur le secteur de Moulins/Châtel Saint Germain par la suppression de la ligne Proxis 104 et le prolongement de la ligne 5/25.
- En réduisant à compter du 22 avril 2013, le nombre de courses sur réservation sur l'ensemble des Proxis mais de façon différenciée en tenant compte des potentiels des bassins de vie. Par exemple en passant les lignes à forte fréquentation à 60 mn de fréquence en heures creuses et les lignes à faible fréquentation à 60 mn toute la journée.
- En janvier 2013, 20 journées ont été impactées par un mouvement de grève aux heures de pointe ; le 5 mars et le 10 septembre ont également été marqués par une grève : la diminution de production en découlant est de l'ordre de - 46 500 km.
- La production de février et mars a été perturbée par des phénomènes neigeux se traduisant par une diminution de la production de l'ordre de - 23 000 km.

Par ailleurs, l'année 2013 a également été marquée par les événements suivants :

- Le « réseau Futé » a été maintenu sur l'année 2013 pendant toute la phase de travaux jusqu'à la mise en service de Mettis et du nouveau réseau. Quelques adaptations ont été menées pour assurer la desserte de l'hôpital de Mercy début janvier 2013 (toutes les courses de la ligne U prolongées) et l'hôpital Schuman (prolongement de la ligne 21) le 25 février 2013. Pour financer ces évolutions le minibus de centre-ville ARTEO ne circule plus les dimanches et fêtes depuis janvier 2013. Le réseau fûté a permis de limiter les conséquences des travaux mais de façon moins importante que prévu du fait des accélérations de chantiers qui, de nombreuses fois, ont imposé de dévier des lignes baissant significativement l'attractivité de notre réseau. On notera, en particulier, les durées importantes de perturbations des quartiers Gare et Metz-Nord.
- Les 2 lignes BHNS METTIS et le Nouveau Réseau LE MET' ont été mis en service le 7 octobre 2013 après un Week-End d'inauguration les 5 et 6 octobre. Cette mise en service était initialement prévue dans le contrat de DSP le 1er septembre et a été reportée suite aux retards enregistrés sur les travaux d'infrastructure et sur la disponibilité de la plateforme. Le « réseau Futé » a ainsi perduré 5 semaines de plus que ce qui était initialement prévu.
- Le **réseau Le Met'** est désormais structuré de la manière suivante :
 - 2 lignes BHNS Mettis aménagées en site propre sur la quasi-totalité du parcours
 - 5 lignes structurantes (lignes L)
 - 7 lignes CITEIS (lignes C) dont une ligne de rocade
 - 13 lignes suburbaines « PROXIS » (lignes P) centrées autour du PEM (Pôle d'échange multimodal)
 - 9 navettes régulières (N)
 - 4 lignes nocturnes en complément des lignes Mettis (FLEXO)
 - 30 lignes scolaires
 - 13 lignes TIM intégrées tarifairement
 - 2 lignes TER intégrées tarifairement
- Avec un retard d'un an (dans son développement complet), le **SAEIV** (Système d'Aide à l'Exploitation et à l'Information des Voyageurs) est actuellement en cours de renouvellement. Toute l'infrastructure radio et du SAEIV a été installée au cours de l'année 2013. Compte tenu des difficultés rencontrées par SPIE dans le développement de son produit, il a été décidé d'ajouter des phases intermédiaires :
 - La V1 testée en juin permettant d'assurer le suivi radio et le suivi GPS basique des lignes (avance et retard) avec annonces sonores et visuelles des arrêts en embarqué.

- La V2 essentielle testée en septembre offrant l'information voyageurs aux arrêts METTIS et certains arrêts de bus équipés de bornes Decaux.
- La V3 avec les données statistiques, les échanges par messagerie entre PC et conducteurs, les outils permettant l'information des voyageurs sur smartphone. Cette version est prévue pour l'été 2014.
- La V4 verra un certain nombre de fonctions secondaires reprises dans le contrat de maintenance.

Cependant, les efforts de l'entreprise, appuyés par Keolis, ont permis d'aider le constructeur SPIE à réussir son pari de livraison d'une version dite « essentielle » permettant d'offrir la sécurité par les liaisons radios, la géolocalisation, le suivi des avances/retards et l'information voyageurs pour le lancement du nouveau réseau.

Voir annexe 1 : Kilomètres de l'année 2013 par ligne et par mois

2 - L'Usage

A. Structure calendaire 2013

La structure calendaire de 2013 est défavorable par rapport à celle de 2012.

	Année 2013	Année 2012	Ecart
Période Blanche Période Scolaire Semaine	163	168	-5
Période Blanche Vacances Scolaires	16	7	9
Période Orange Samedi	44	45	-1
Période Orange Vacances scolaires Semaine	38	42	-4
Période Bleue Dimanches et fêtes	63	64	-1
Période Verte Samedi	7	6	1
Période Verte Semaine	34	34	0
Nombre de jours totaux	365	366	-1
Coefficient de structure calendaire			-0,69%

B. Fréquentation

Suite d'une part, aux retards de **développement du nouveau SAEIV**, à son implantation progressive et donc à la coexistence de deux systèmes SAEIV et d'autre part à la mise en œuvre d'un nouvel outil Billettique, toutes les données billettiques ne sont pas remontées.

Les difficultés de fonctionnement rencontrées avec les nouveaux outils SAEIV et Billettique n'ont pas permis de mettre en œuvre la méthode de détermination des validations telle que prévue à l'article 4.11.2 de la Convention de DSP.

Il convient de noter que les difficultés de mise en œuvre de ces outils complexes sont récurrentes dans l'ensemble des réseaux français mais aussi étrangers. On peut assimiler ce travail à l'installation d'une nouvelle chaîne de montage sans arrêter la production !

Compte tenu de ces pertes d'informations liées aux systèmes, l'Autorité Organisatrice et le Délégué ont convenu dans l'avenant 3 au contrat de DSP de mettre en œuvre, pour la période du 1er mars au 30 septembre 2013, un processus de calcul du nombre de validations par proportionnalité avec les recettes par application du ratio Recettes/Validations de 2012 aux recettes déflatées des mois de mars 2013 à septembre 2013.

AVENANT 3 - Annexe 2 - Calcul du R/V déflaté pour détermination des validations										
		Valeurs Brutes					Valeurs Déflatées			
		RECETTES TTC	Evolution Tarif initial	Coefficient	VALIDATIONS MENSUELLES	R/V Brut	RECETTES TTC	VALIDATIONS MENSUELLES	R/V Déflaté	
2012	Mars	842 357	0,00%	1,000	1 545 852	0,545	842 357	1 545 852	0,545	
	Avril	747 948	0,00%	1,000	1 091 398	0,685	747 948	1 091 398	0,685	
	Mai	1 123 080	0,00%	1,000	1 294 973	0,867	1 123 080	1 294 973	0,867	
	Juin	869 299	0,00%	1,000	1 270 701	0,684	869 299	1 270 701	0,684	
	Juillet	644 022	0,00%	1,000	850 842	0,757	644 022	850 842	0,757	
	Août	1 136 702	0,00%	1,000	773 796	1,469	1 136 702	773 796	1,469	
	Septembre	1 331 637	3,66%	1,037	1 321 246	1,008	1 284 620	1 321 246	0,972	
	Octobre	999 361	3,66%	1,037	1 512 185	0,661	964 076	1 512 185	0,638	
	Novembre	905 888	3,66%	1,037	1 274 843	0,711	873 903	1 274 843	0,685	
	Décembre	906 116	3,66%	1,037	1 170 401	0,774	874 123	1 170 401	0,747	
	2013	Janvier	868 801	3,66%	1,037	1 147 798	0,757	838 126	1 147 798	0,730
		Fevrier	935 026	3,66%	1,037	1 098 598	0,851	902 012	1 098 598	0,821

		RECETTES TTC	Estimations validation 2013	R/V Déflaté
2013	Janvier	868 801	1 147 798	0,757
	Fevrier	935 026	1 098 598	0,851
	Mars	845 546	1 551 706	0,545
	Avril	820 923	1 197 881	0,685
	Mai	784 200	904 225	0,867
	Juin	708 698	1 035 942	0,684
	Juillet	644 724	851 770	0,757
	Août	867 082	590 256	1,469
	Septembre	1 588 214	1 633 496	0,972
	Octobre	974 938	1 529 223	0,638
	Novembre	760 164	1 466 937	0,518
	Décembre	869 224	1 394 552	0,623
	TOTAL	10 667 540	14 402 384	0,741

La fréquentation 2013 (hors Services Spéciaux) s'est élevée à 13 292 777 voyages, dont 27 999 voyages sur le service TPRM.

La perte de fréquentation sur les 20 journées impactées par le mouvement de grève est de l'ordre de - 303 300 validations en effet direct, hors effet de traîne.

Indicateurs	DSP Avenant 2 2013	DSP Avenant 3 après OS22 2013	Année 2012	Année 2013	Ecart / DSP avenant 3
TAMM Validations BHNS	1 639 377	1 573 759	0	1 547 475	n.c.
TAMM Validations autres lignes			13 294 451	10 189 313	-23,36%
Trafic affrétés Validations autres lignes			1 393 304	1 430 054	2,64%
Trafic affrétés Validations/Réservation			48 013	94 619	97,07%
Trafic affrétés Validations FLEXO				3 317	n.c.
Sous-Total Validations autres lignes	13 828 269	13 274 776	14 735 768	11 717 303	-20,48%
Services TPRM	32 181	32 181	31 693	27 999	-11,66%
Trafic total Validations hors SSO	15 499 827	14 880 716	14 767 461	13 292 777	-9,99%
Services spéciaux			63 973	63 803	-0,27%
Validations à déchargement manuel				341 394	n.c.
Différentiel validations R/V				768 213	n.c.
Total voyages TAMM	15 499 827	14 880 716	14 831 434	14 466 187	-2,46%
Taux de correspondance			17,96%	20,52%	
Déplacements Metz-Métropole			12 207 743	10 522 475	-13,80%
Voyages par habitant			65	63	-3,07%
Déplacements par habitant				46	

Conformément à l'article 2.1.1 de la Convention de DSP, l'avenant 1 au contrat a recalé les prévisions de fréquentation sur la base de la fréquentation définitive constatée en 2011 et encore inconnue lors de la procédure d'appel d'offres. L'année 2011 servant de point « zéro ».

En effet, la fréquentation réelle 2011 s'était élevée à 15 579 706 voyages soit 629 712 voyages de moins que le chiffre estimé 2011 servant de base aux objectifs de fréquentation de la DSP.

Les Parties ont convenu à ce stade de ne recalculer les prévisions de validations que jusqu'en 2014 et de se revoir, comme la Convention le prévoit, après la mise en service du BHNS, pour redéfinir les validations jusqu'à la fin de la Convention.

Par ailleurs, il est à noter la prise en compte par l'OS 22, lui-même repris dans l'avenant 3 de la DSP d'un certain nombre d'aléas pour lesquels la SAEML TAMM ne peut être tenue responsable et qui impactent notablement l'équilibre financier du contrat, à savoir :

- Episodes neigeux (cas de force majeure) de début 2013 ayant engendré une perte de 49 500 validations.
- Retards dans les travaux du projet METTIS engendrant un allongement des perturbations significatives notamment dans les secteurs Gare et

Metz Nord se traduisant par une poursuite significative de la baisse de fréquentation. La perte a été chiffrée à 150 000 validations.

- Retards dans les travaux décalant le lancement du BHNS METTIS et du nouveau réseau LE MET' de 5 semaines se traduisant par un retard dans la montée en puissance de la fréquentation induite par le nouveau réseau, soit une perte de 419 611 validations.

L'impact sur 2013 de ces aléas et événements extérieurs est de 619 111 validations conduisant l'Autorité Organisatrice à modifier l'objectif de validations 2013 et à le fixer à 14 880 716 validations. Le point de départ du gain de fréquentation du nouveau réseau ayant été décalé par le retard de la mise en service de METTIS, les parties ont convenu que le recalage de la série de 2014 à 2023 en conséquence serait réalisé au cours de l'année 2014.

Ces effets de conjoncture couplés avec les évolutions structurelles de diminution de la population de Metz Métropole ont donc particulièrement pénalisés la fréquentation.

Pour compenser le manque de fréquentation généré par les grèves, la SAEML TAMM a lancé des actions commerciales offensives de conquête, comme notamment :

- une première action KORRIDOR lancée en septembre 2013 dans les quartiers de la ville traversés par le parcours du BHNS en site propre
- une seconde action KORRIDOR lancée en novembre 2013 sur Montigny-les-Metz,
- une campagne de relance téléphonique a permis de contacter les abandonnistes...

Malgré la restructuration des services PROXIS, le nombre d'appels est plus important que prévu ce qui impacte l'activité du Centre de Relations Clientèle EFFIA, compte tenu de l'accroissement du coût lié à ce nombre plus fort d'appels, les missions confiées à ce dernier ont pu être étendues à coût global constant à compter du 1er juillet 2013.

Les prestations suivantes ont été rajoutées :

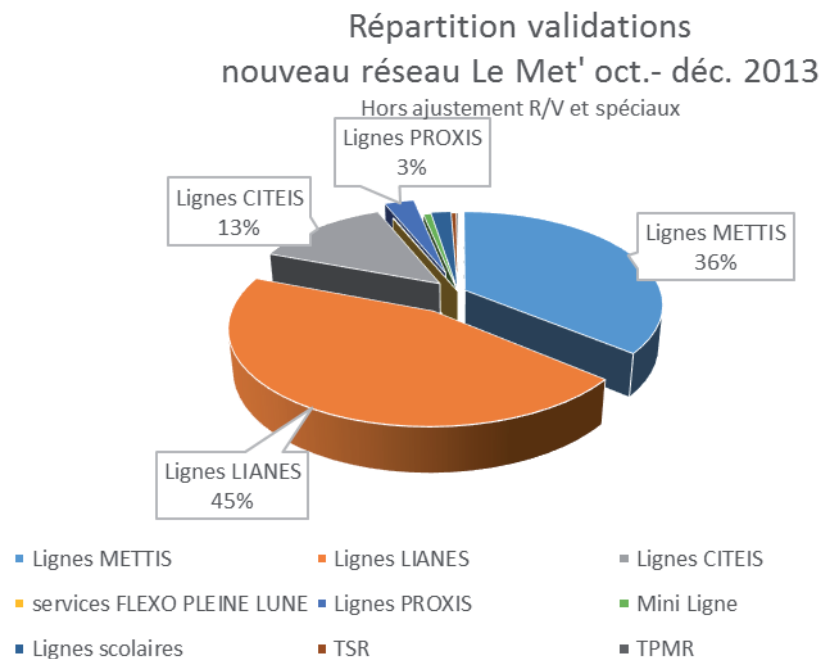
- Accueil téléphonique, du lundi au samedi de 7h00 à 20h00 (tous les appels : renseignements, réclamations ... en plus des réservations pour ACCELIS et PROXIS prévues initialement)
- SAV : traitement de toutes les réclamations et requêtes e-mail de l'ensemble du réseau Le Met'

L'année 2013 ressort à 14 402 384 validations hors Services Spéciaux (+63 803 sur Services Spéciaux) :

- dont 1 547 475 validations sur le BHNS METTIS,
- dont 12 826 910 validations sur les bus réseau,
- dont 27 999 validations sur le service TPMR.

In fine, la fréquentation hors services spéciaux de 2013 présente donc un recul de 365 077 voyages soit - 2.47% par rapport à la fréquentation réelle de 2012. Par rapport à l'objectif recalculé, les validations sont en retrait de 478 332 validations, soit -3,2%.

La fréquentation sur le nouveau réseau Le Met' se répartit comme suit sur les 3 derniers mois de l'exercice 2013.

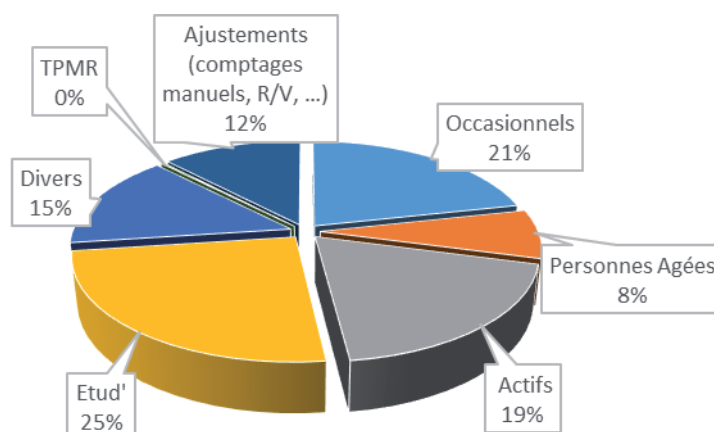


On notera, avec le lancement du nouveau réseau une très bonne performance des deux lignes METTIS qui transportent 25 700 personnes en moyenne par jour scolaire en décembre 2013 contre 21 300 validations en 2010 par les lignes du même corridor.

Si l'on prend le réseau dans sa globalité, nous passons d'une fréquentation de l'ordre de 64 500 validations par jour en 2010 à 65 000 ce qui permet, grâce à METTIS, de rattraper les pertes de fréquentation constatées pendant les travaux mais aussi celles liées à la conjoncture.

L'effet réseau, et le gain de clientèle prévu par KEOLIS dans son offre, a été freiné du fait des contraintes économiques. Le concept préconisé par les experts de KEOLIS début 2012 d'offrir des fréquences uniformes de 10 mn de 7h à 18h30 n'a pu être mis en œuvre, du fait de ces contraintes économiques, que sur METTIS et la Ligne L1. Ainsi l'offre proposée par KEOLIS de ce concept appliqué aux 4 autres lignes (L2 à L5) n'a pu être réalisé. Enfin, la configuration des quartiers de Metz a rendu complexe l'adaptation à l'attente client de l'application des lignes complémentaires CITEIS sur certains quartiers. Un travail d'amélioration a été mené début 2014 et sera consolidé à la rentrée 2014.

C. Utilisation des titres de transport



Répartition trafic par titre Année 2013



Sur l'année 2013, l'usage des titres se répartit ainsi :

- Titres à voyages 45,5 %
- Abonnements 54,5 %

Cela confirme une tendance de gain de part de marché des abonnements par rapport aux titres à voyages.

Voir Annexe 2 : Trafic 2013 par ligne et par mois

Voir Annexe 3 : Trafic 2013 par titre

3 - Les Recettes

La Délégation de Service Public instaure que l'Autorité Organisatrice est propriétaire des recettes d'exploitation du Réseau et des recettes d'exploitation du transport des personnes handicapées à mobilité réduite. Le délégataire encaisse, au nom et pour le compte de l'Autorité Organisatrice et sous sa responsabilité, les recettes d'exploitation dont la gestion lui est confiée au titre du Contrat. Les recettes nettes de frais de recouvrement sont reversées par le Délégataire à l'Autorité Organisatrice tous les mois.

A la demande de l'Autorité Organisatrice, et compte tenu de l'augmentation du Taux de TVA de 5,5 à 7 % au 1^{er} janvier 2013, la SAEML TAMM a appliqué à compter du 1^{er} juillet 2013 une nouvelle grille tarifaire se traduisant par une

évolution globale de 3,05 % des tarifs à mettre en parallèle avec une augmentation de l'indice INSEE de 0,58% sur la période septembre 2012 à juillet 2013.

La Billettique a été complètement renouvelée durant l'année 2013. C'est une billettique intégralement sans contact (carte et billets rechargeables) interopérable avec les autres partenaires SimpliCitéS de la région Lorraine.

La mise en service a été séparée en trois phases :

- la première a démarré le 1er Juillet 2013 avec la mise en service de la nouvelle agence, de nouveaux valideurs, des terminaux de contrôle et des terminaux de vente pour les dépositaires,
- La seconde a démarré le 5 Octobre avec la mise en service des distributeurs automatiques de titres,
- la troisième a démarré au début du mois de Décembre avec le lancement de la boutique en ligne.

Il subsiste encore quelques difficultés, notamment avec :

- le **Terminal point de Vente** : difficultés pour vérifier la complétude des recettes générées par les supports de billets sans contact et les produits annexes (la nouvelle version déployée en mars 2014 devrait apporter les corrections nécessaires),
- l'adaptation de l'outil à la nouvelle norme européenne de paiement **SEPA** : retard dans la mise en production (risque majeur évité grâce au délai supplémentaire accordé par les Autorités Européennes pour la mise en place de SEPA)
- le recollement Ventes/Recettes permettant de justifier les recettes reversées à l'Autorité Organisatrice par les ventes réalisées (la reddition des Recettes à l'Autorité Organisatrice est réalisée sur la base des recettes encaissées en Banque, sans état de recollement avec les ventes réalisées par type de titres).

Les ventes présentées dans les annexes 4 et 4 bis sont ainsi détaillées selon 2 périodes :

- janvier 2013 à juin 2013 présentant des données issues de l'ancienne billettique
- juillet 2013 à décembre 2013 présentant des données issues de la nouvelle billettique.

Il est à signaler que ces données sont à analyser avec les réserves suivantes :

- certains fichiers de ventes ont été perdus par le système de billettique. Les données figurant en annexe ne représentent pas l'intégralité des ventes, notamment sur la période juillet-août 2013.

Certaines opérations étaient mal gérées par le système billettique lors de sa mise en place, comme les reconstitutions de cartes suite à un dommage sur le support qui ne donnent pas lieu à transaction et qui se valorisaient dans le système.

Il demeure un montant de 4397.55€ qui n'est à ce jour pas justifié par une vente de titres. Il est à noter que ce montant est une somme d'écarts à la fois positifs et négatifs. Le cumul des valeurs absolues de l'écart est de 7703.55€

- Il existe un écart entre l'état des encaissements et l'état des ventes par titres pour un montant de 47 439,07 € qui n'a pu être intégralement reconstitué. Une partie de cette somme correspond au « cut off » de fin d'année, notamment sur les 78 DAT qui restent toujours difficiles à rapprocher comptablement compte tenu de la qualité des états de rapprochement qui sortent du système et de la problématique des états de stock des recycleurs de monnaie et des caisses prélevées. Par Ailleurs, l'intégralité des caisses des DAT n'a pas été prélevée au 31 décembre 2013, ce qui complique davantage l'analyse.

Pour ces différentes raisons et pour sécuriser les versements effectués auprès de l'Autorité Organisatrice, il a été convenu entre le Délégué et l'Autorité Organisatrice que les recettes versées à cette dernière devaient correspondre aux encaissements qui sont sécurisés par traçabilité comptables des flux de trésorerie réels.

Voir Annexe 4 : Ventes 2013 en € TTC par titre

Voir annexe 4 bis : Ventes 2013 en quantités par titre

Voir annexe 5 : Evolution de la fraude et du taux de contrôle

N° Cpte	INTITULES	Réel 2012 €uros HT	Réel 2013 €uros HT	Variation Réel 2013 - 2012	%
	KILOMETRES	8 162 840	8 782 150	619 310	8%
Produits					
705	AMENDES	48 424	44 299	-4 125	-9%
709	PRODUITS ACTIVITES ANNEXES	191 321	187 998	-3 323	-2%
706-707	AUTRES RECETTES	89 760	289 717	199 957	223%
76	PRODUITS FINANCIERS	100 105	17 549	-82 556	-82%
	AUTRES PRODUITS	214 910	370 385	155 474	72%
791	TRANSFERTS DE CHARGES	526 751	1 093 671	566 920	108%
	SOUS TOTAL	1 171 273	2 003 619	832 347	71%
706	REMUNERATION FORFAITAIRE D'EXPLOITATION	37 554 335	43 108 891	5 554 557	15%
	R1		42 573 523		
	C1		93 825		
	C2		20 656		
	C3		376 986		
	C4		11 181		
	C5		32 720		
	SOUS TOTAL	37 554 335	43 108 891	5 554 557	15%
	TOTAL GENERAL DES PRODUITS	38 725 608	45 112 511	6 386 903	16%
	Résultat	-68 366	-21 815	46 552	

A. Rémunération Forfaitaire d'Exploitation R1

En contrepartie des missions qui lui sont confiées par l'Autorité Organisatrice, le délégataire perçoit une rémunération.

La Rémunération Forfaitaire d'Exploitation (R1) tient compte des charges d'exploitation et des validations ; elle est établie selon la formule suivante :

$$\begin{aligned} R1 = & 70 \% (\text{Dépenses Exploitation} - \text{Dépenses Exploitation liées au TPMR}) \\ & + 70 \% \text{ Dépenses d'exploitation liées au TPMR} \\ & + (\text{nombre de validations sur BHNS} \times \text{prix validation P1}) \\ & + (\text{nombre de validations TPMR} \times \text{prix validation P2}) \\ & + (\text{nombre de validations sur autres lignes du réseau} \times \text{prix validation P3}). \end{aligned}$$

La Rémunération Forfaitaire d'Exploitation R1 de base de l'année 2013 est constituée par la R1 année 2013 du contrat (soit 38 782 089 €HT) indexée au coefficient K2013 à 1,046).

A la rémunération R1 s'ajoutent la facturation des éléments suivants définis dans le contrat de DSP :

- la rémunération C1 qui correspond à l'euro près au financement par emprunt du système billettique
- la rémunération C2 qui correspond à l'euro près au financement par emprunt du système SAEIV
- la rémunération C3 qui correspond au financement du crédit-bail du matériel roulant remboursé à l'euro près.

2 autres rémunérations complémentaires ont été validées par l'avenant 3 signé fin 2013, à savoir :

- la rémunération C4 finance les investissements non prévus initialement au contrat
- la rémunération C5 rémunère le Délégataire pour la réalisation d'études, missions d'analyse et travaux ponctuels en lien avec l'objet de Délégation de service public et/ou dans l'intérêt du service délégué tel que prévu dans le contrat de DSP.

B. Recettes annexes

Les autres éléments du Chiffre d'Affaires de la SAEML TAMM sont notamment :

- Produits des Amendes : 44 299€ pour un taux de fraude apparent à 1,23 % pour un taux de contrôle de 2,8 %. Nous constatons lors des contrôles et en particulier au moment du recouvrement de réelles difficultés économiques de certaines catégories de la population.
- Des ventes de titres légitimation à hauteur de 81 145 €

4 – Les Charges

Le tableau ci-après synthétise les données économiques globales de l'exploitation de la SAEM Tamm pour l'exercice 2013 comparé au budget.

N° Cpte	INTITULES	Réel 2012 €uros HT	Réel 2013 €uros HT	Variation Réel 2013 - 2012	%
	KILOMETRES	8 162 840	8 782 150	619 310	8%
Charges					
60	ACHATS	1 773 995	2 016 213	242 218	14%
6021101	GAZOLE (hors transfert de charges)	3 419 702	3 414 840	-4 862	0%
61	SERVICES EXTERIEURS (divers)	1 693 900	2 049 539	355 639	21%
611	Affrètement (services sous traités)	4 139 242	7 432 266	3 293 024	80%
616	Assurances	473 028	544 510	71 482	15%
62	AUTRES SERVICES EXTERIEURS (yc interim)	3 367 187	4 793 285	1 426 098	42%
63	IMPOTS, TAXES ET VERSEMENTS ASSIMILES	1 447 681	1 528 895	81 213	6%
641	SALAIRES (hors interim et transfert de charges)	14 439 709	15 671 853	1 232 144	9%
645	CHARGES SOCIALES	6 812 296	7 073 694	261 398	4%
647	AUTRES CHARGES SALARIALES	539 626	579 263	39 637	7%
65	AUTRES CHARGES DE GESTION COURANTE	55 786	50 649	-5 136	-9%
66	Charges Financières	4 024	91 435	87 411	2172%
67	Charges Exceptionnelles	143 753	11 201	-132 552	-92%
68	DOTATIONS	415 678	442 063	26 384	6%
69	Impôts sur les sociétés et Participation	68 367	-565 380	-633 747	
	TOTAL	38 793 974	45 134 325	6 340 352	16%

L'année 2013 présente un caractère atypique avec des dépenses exceptionnelles telles que le déménagement ou la mise en œuvre de la nouvelle activité. Malgré tous les efforts budgétaires, ce second exercice laisse apparaître un léger déficit de 21 815 euros.

L'analyse poste à poste est difficile tant les phénomènes se croisent. Ainsi en synthèse nous pouvons noter les éléments transversaux suivants :

- Le coût du pétrole a été moins élevé que prévu au budget ce qui offre une économie sur le poste carburant. Corrélativement la subvention de Metz Métropole a été moins forte que prévue du fait des actualisations qui tiennent compte de l'effet pétrole à la baisse.
- L'augmentation de l'offre PROXIS a engendré un recours supérieur à la sous-traitance correspondant à une facturation incluant 2012 et 2013 ; Ce phénomène a été compensé par une subvention complémentaire.
- Dans les services extérieurs sont comptabilisées les dépenses de crédit-bail des nouveaux bus non intégrés au budget. Il en est de même en produits ce qui se neutralise.
- Les charges d'intérim correspondent au lancement commercial de du réseau et à la formation METTIS imposant de dégager plus de personnel pendant l'été 2013 cela a été compensé par des transferts de charges pour remboursement de formations.
- La masse salariale a évolué du fait de l'accord de fin de conflit octroyant à la suite d'une médiation une augmentation aux salariés de l'ordre de 4%. Ce phénomène a pu être couvert économiquement par le gain issu du Crédit d'Impôt Compétitivité Emploi.

- Par ailleurs, la baisse de valeur ajoutée par rapport aux prévisions engendre une baisse de la contribution économique des entreprises (CET) et génère une économie d'impôts.

Engagements à incidences financières pour MM

Les engagements financiers nécessaires à la continuité du Service Public (cf. décret 2005-236 du 14 mars 2005), sont synthétisés dans le tableau ci après :

Eléments Long terme		Au 31/12/2013	A noter
Engagements de Retraite		1 725 248 €	
Droit individuel à la formation		1 072 049 €	Soit 48 129 heures
Effectifs ETC TAMM(*)		Au 31/12/2012	A noter
Cadres		4,0	
Maîtrise et techniciens		64,6	
Employés		44,8	
Ouvriers		414,82	
Effectifs totaux		528,22	
Soit en physique		538	

(*) y compris CDD et Intérimaires

Voir Annexe 6 : Organigramme de la SAEM TCRM au 31/12/2013

5 - Le parc

En conformité avec les Conventions tripartites mises en place en 2012 entre Metz Métropole / SAEML TAMM / NATIXIS, la SAEML TAMM a contracté 4 contrats de crédit-bail auprès de NATIXIS pour :

- 8 autobus articulés
- 5 autobus standards
- 4 Midibus
- 2 Véhicules TPMR

Conformément à la Délégation de Service Public, ce flux d'investissement est traité par la Rémunération du Renouvellement du parc de véhicules C3 : la rémunération est constituée des loyers correspondants aux crédits-baux contractés. Ces loyers et éventuels frais annexes sont répercutés à l'euro/l'euro à Metz Métropole par TAMM.

Par ailleurs, le Délégué a été conduit à faire l'acquisition sur ses fonds propres d'un bus articulé pour remplacer un bus articulé victime d'un incendie (processus non prévu initialement par la Convention de DSP et traité par le

terme de rémunération C4 : investissement répercuté à l'Autorité Organisatrice au rythme de l'amortissement comptable).

Au cours de l'année 2013, 20 véhicules ont été repeints aux nouvelles couleurs LE MET' et 13 véhicules ont été équipés de palettes UFR.

Le Parc véhicules de la SAEML TAMM est ainsi composé au 31/12/2013 :

Parc des TAMM au 31/12/2013		Quantité	Age Moyen	Quantité Catégorie	Age Moyen Catégorie
BHNS	Van HOOL	27	0,6	27	0,6
Articulé	Mercedes Citaro L	12	2,6	51	10,2
	Renault VI Agora L	24	11,6		
	Renault VI PR 118	10	18,8		
	Volvo	5	5,0		
Standard	Mercedes Citaro S	17	5,7	85	11,3
	PR100/Agora/Citelis Line	26	8,3		
	Renault VI Agora S	33	14,8		
	Renault VI PR100.2				
	Renault VI R 312	9	18,0		
Midi	Heuliez GX 117	5	2,6	7	3,5
	Mercedes Citaro K	2	6,0		
Mini	Master Minibus	2	3,0	19	6,7
	Dietrich Noventis	9	7,8		
	VL TPMR				
	Mini Noventis 200 TPMR	8	6,4		
Mis à disposition	Heuliez GX 117	3	9,8	40	10,5
	Dietrich Noventis	5	9,4		
	Citaro Solo	16	8,4		
	Agora S	6	14,4		
	Agora L	7	9,9		
	Citaro L et PR 180	3	17,5		
Parc Total au 31 décembre 2013				229	9,0

Pour assurer les services de transport sur l'agglomération, les TAMM **affrètent une partie des services à des transporteurs locaux.**

Sauf convention contraire, les transporteurs sont rémunérés pour mettre en œuvre leur propre parc, qui a, pour ce qui concerne les lignes sous traitées la composition suivante :

Parc affété		Quantité	Âge moyen	Quantité catégorie	Âge moyen catégorie
Keolis 3 frontières	Irisbus Crossway	6	1,53	17	5,61
	Irisbus Low Entry	6	1,25		
	Renault Tracer	2	15,9		
	VANHOOL 815	3	15,61		
Rapides de Lorraine	Fast Citer	2	9,49	6	10,01
	Fast scoler 2	4	10,27		
Parc affété au 31 décembre 2013				23	6,75

6 - Les investissements réalisés par TAMM

DESIGNATION	Valeur Acquisition en euros	Amort. de l'exercice 2013	total amortis au 31/12/2013 en euros	Valeur Nette Comptable au 31/12/2013 en euros
2053000 LOGICIELS INFORMATIQUES	67 641,05	22 535,35	24 892,00	42 749,05
2135000 INST. GEN. AGENC. AMENAG. CONSTR	613 867,87	27 250,73	86 051,26	527 816,61
dont pose d'un rail ADC pour Mettis (inclus dans C4)	37 700,88	628,35	628,35	37 072,53
dont kit d'adaptation de levage pour BHNS/élevateur jab (inclus dans C4)	20 830,00	173,58	173,58	20 656,42
2154000 MATERIEL INDUSTRIEL	253 615,74	15 216,97	25 231,71	228 384,03
dont fourm et pose 2 plateformes élévatrices mobiles (inclus dans C4)	50 115,00	522,03	522,03	49 592,97
dont fourm et pose 2 plateformes élévatrices mobiles (inclus dans C4)	116 935,00	1 218,07	1 218,07	115 716,93
2155000 OUTILLAGE INDUSTRIEL	20 610,41	2 252,25	8 776,28	11 834,13
2181000 INST. GE. AGENC. AMENAG. DIVERS	46 749,26	791,05	6 938,31	39 810,95
dont création d'une dalle de lavage (inclus dans C4)	22 000,00	183,33	183,33	21 816,67
2182100 MATERIEL TRANSPORT VOYAGEURS	416 186,33	94 898,14	153 905,06	262 281,27
dont acquisition d'un Bus d'occasion articulé Agora (inclus dans C4)	84 000,00	6 300,00	6 300,00	77 700,00
2182200 MATERIEL TRANSPORT MODES DOUX	10 934,00	1 093,40	1 093,40	9 840,60
2182500 MATERIEL TRANSPORT SERVICES	149 399,11	12 994,03	13 402,79	135 996,32
2183100 MATERIEL DE BUREAU	6 414,29	282,45	3 667,21	2 747,08
2183200 MATERIEL INFORMATIQUE	8 766 317,77	182 129,28	195 126,73	8 571 191,04
dont SAEIV (inclus dans C2)	3 500 000,00	29 166,67	29 166,67	3 470 833,33
dont Billettique (inclus dans C1)	5 153 480,78	128 837,02	128 837,02	5 024 643,76
2184000 MOBILIER	96 101,00	4 426,28	22 420,33	73 680,67
TOTAL	10 447 836,83	363 869,93	541 505,08	9 906 331,75

Les principaux investissements réalisés par la SAEML TAMM au cours de l'exercice sont les suivants :

- Logiciels informatiques : logiciels et licences Windows Microsoft pour 2,5 k€.
- Installations, agencements, aménagements, constructions :
 - réaménagement de l'Espace Mobilité : 379,6k€
 - équipement matériel incendie : 16,6 k€
 - signalisation CDEM : 16k€
 - installations téléphoniques : 33,6k€
 - pose rail ADC pour Mettis : 37,7k€
 - kit adaptation levage : 20,8k€
- Matériel industriel : 2 plateformes pour 167 k€
- Outillage industriel : porte outils pour 2,5k€
- Agencements, aménagements divers :
 - alimentation valideurs en gare : 14,3 k€
 - création dalle de lavage : 22k€
- Matériel de Transport Voyageurs :
 - équipement bus Agora : 6,5 k€
 - installation vidéo, antennes, hautparleurs : 15,4k€
 - 17 ensembles complets girouettes : 76,2k€
 - Autobus articulé occasion : 84k€
- Matériel transports modes doux : foldings : 9,8k€
- Matériel de Transport Service :
 - 1 Citroen Berlingo Occasion : 6,2k€
 - 1 Renault Master de dépannage : 17,8k€
- Matériel de bureau : défibrillateur : 1,7k€
- Matériel informatique :
 - divers matériels 77,4 k€
 - SAEIV : 3 500k€
 - Billettique : 5 153,5k€
- Divers mobiliers : 77,5k€

7 - Appréciation sur les conditions d'exécution du service public

La qualité de service

Historiquement l'entreprise attache une importance particulière à la qualité du service rendu à la population. Pour cela elle avait investi dans un programme de certification NF Service pour l'agence commerciale. Ce dispositif a été suspendu pendant la période de travaux de l'espace mobilité conduisant à un déménagement dans l'ancien Espace TIM rue Winston CHURCHILL trouvé avec l'aide du Conseil Général de la Moselle à qui un loyer a été versé.

Par ailleurs, la DSP dispose de tout un arsenal permettant de mesurer et de récompenser ou sanctionner (Bonus/malus) l'atteinte des objectifs de qualité de services fixés. Les mesures sont réalisées par des clients mystères, des mesures contradictoires entre Metz Métropole et TAMM, ou des mesures issues d'outils.

Compte tenu de la période de travaux ou des délais de mise en œuvre des outils (SAEIV, nouveau dépôt, ...) certains critères ont été neutralisés tels que la ponctualité, la propreté des véhicules et la fiabilité des bus.

Ainsi sur les critères restant nous pouvons résumer la situation dans le tableau suivant:

Bonus / malus 2013			
Indicateurs	Périmètres	Bonus maxi	Bonus / Malus 2013
Information	Points d'arrêts	80 000 €	40 000 €
	Véhicules	80 000 €	- 60 000 €
Accueil	Conducteurs	80 000 €	80 000 €
Gestion des réclamations	Service relation client	80 000 €	80 000 €
Ponctualité et/ou régularité	Ponctualité au départ régularité	- €	- €
Conduite	Conducteurs	80 000 €	80 000 €
Propreté	Véhicules	- €	- €
Fiabilité	Fiabilité des bus (Kilomètres perdus inférieure à 2%)	- €	- €
Disponibilité des équipements	Véhicules	80 000 €	80 000 €
S/TOTAL		480 000 €	300 000 €
Enquête satisfaction		30 000 € -	10 000 €
TOTAL		510 000 €	290 000 €

Dans les véhicules le renouvellement de la signalétique début 2013 a généré la non-atteinte des objectifs du critère information dans les véhicules.

Les résultats de l'enquête de satisfaction réalisée à l'automne 2013 laissent apparaître une dégradation de la satisfaction :

Perimètre	Indice satisfaction 2012	Indice satisfaction 2013
PROXIS	76 %	62 %
RESEAU URBAIN	50 %	50 %
ACCELIS (TPMR)	64 %	57 %

Pour PROXIS, la modification d'offre permettant de rationaliser les dépenses a effrité le taux de satisfaction qui était fort au lancement à l'automne 2012. Les clients se plaignent ainsi de la baisse de fréquence mais aussi du prix du transport scolaire.

Pour le RESEAU URBAIN, il y a une très forte satisfaction pour METTIS (83 %) et une faible satisfaction pour les lignes structurantes (44 %) et les lignes CITEIS (36 %). Les clients pointent du doigt la fréquence et la desserte de certains quartiers sur les lignes CITEIS, les problèmes de ponctualité sur la L3 (Montigny-Woippy), le prix des titres de transport, la qualité de l'information. La plupart de ces éléments ont été pris en compte dans les modifications réalisées le 6 janvier 2014 et des consolidations interviendront à la rentrée 2014.

Pour l'offre ACCELIS, c'est la saturation du service pendant les travaux qui a généré une baisse de la satisfaction. En effet, du fait de l'augmentation des temps de parcours la capacité à offrir autant de déplacements à moyens constants a été réduite provoquant une augmentation des réservations anticipées de précaution et des annulations à la dernière minute. Une étude a été confiée à MTI et un plan d'action est en cours de mise en œuvre.

Assistance technique KEOLIS

Le programme d'assistance technique de KEOLIS a été un facteur clé du succès de l'ensemble des projets mis en œuvre. L'appartenance à un réseau d'expert est une aide au quotidien pour les équipes.

Ainsi, en dehors des sujets du quotidien, la SAEML TAMM a bénéficié d'aide sur les sujets suivants :

- Aide au montage de la formation METTIS (avec l'aide de l'Institut de formation KEOLIS et du réseau de Nîmes où ont été formés les formateurs).
- Montage d'une formation pour les régulateurs
- Aide en informatique pour la formalisation du schéma directeur informatique et l'acquisition de certains logiciels (Celtique pour la gestion de la Fraude, portail AO, ...)

- Accompagnement important pour le déploiement du SAEIV, de la Billettique et de la vidéo surveillance
- Accompagnement démarche commerciale pour le lancement du réseau et des modes doux
- Réflexion sur le Transport des Personnes à Mobilité Réduite
- Audit de pré-exploitation permettant de faire des revues de détails de la phase de mutation, incluant des audits sécurité (notamment plateforme METTIS/Circulation BHNS)
- Assistance juridique dans la négociation et la rédaction des avenants
- Conseils dans l'organisation comptable de l'entreprise, suivis de financements et préparation de la mutation SEPA.
- Accompagnement de la direction générale dans la fondation du projet d'entreprise
- Participation de salariés à des groupes de métiers réguliers (Ressources Humaines, Formation, Exploitation, Sécurité-Fraude, financiers, technique, ...)

En outre, 4 personnels mis à disposition apportent en continu leur savoir-faire issus de leur expérience au sein du groupe KEOLIS (Directeur Général Adjoint chargé du développement commercial, directeur technique, chargé de missions marketing, responsable de la gouvernance contractuelle/Contrôle de Gestion). Ils sont complètement intégrés et se fondent à l'organigramme de l'entreprise pour mieux en ressentir son affectio societatis.

La Marche à Blanc METTIS et projets

La cellule projet, pilotée par Keolis Conseil et Projets (KCP) avec l'aide d'un chef de projet BHNS, mise en œuvre dès le début de l'année 2012, s'est avérée insuffisante et a nécessité d'acheter une prestation complémentaire afin d'assurer un pilotage des planifications des différents projets de l'entreprise. La SAEML TAMM a abondé cette équipe par l'embauche d'un responsable de projet SAEIV/Billettique.

Ainsi, l'un des éléments forts a été le lancement de la période de marche à blanc de METTIS de mai à septembre 2013. Cela a permis un ensemble d'essais en lien étroit avec la mission METTIS pour adapter dans le détail les infrastructures METTIS avec les utilisateurs. A ce titre on peut noter l'ajout d'une ligne de guidage en station permettant de soulager le conducteur dans son action d'accostage des quais tout en optimisant l'écart entre le quai et le véhicule. Ce travail a été mené en termes d'études complètement en interne par TAMM et réalisé par la Mission METTIS. Ce travail de marche à blanc a permis une gestion des feux exemplaire à la mise en service de METTIS fruit d'un travail de collaboration étroit avec le PC Feux de la Ville de Metz et son responsable Monsieur LOESCH.

Le nouveau réseau

Ainsi le 7 octobre a été achevée la refonte complète de l'offre de transport communautaire. D'un réseau de transport en commun, LE MET' s'inscrit dans une offre complète de mobilité qui apporte les avantages suivants :

- Un réseau hiérarchisé qui permet de rationaliser l'offre en adaptant la nature de ligne aux potentiels de flux à transporter (cf. point 1 – l'offre de transport). Cela permet aussi une meilleure visibilité commerciale pour le client de la qualité de service induite.
- Une offre suburbaine attractive avec PROXIS offrant un service fréquent permis par l'offre sur réservation.
- Une ligne de rocade qui relie Moulins à l'hôpital Schuman sans passer par le centre-ville.
- Une offre à haut niveau de service avec METTIS avec un bus toutes les 10 mn de 7h à 19h avec 3 Parcs Relais offrant 630 places de stationnement gratuit pour les utilisateurs du réseau.
- Une permanence de l'offre du Lundi au Vendredi de la période hiver : les horaires sont les mêmes (plus d'horaires différents pendant les petites vacances scolaires favorisant l'utilisation pour les non scolaires soit 72 % de notre fréquentation)
- Des services tôt le matin compatibles avec la desserte des hôpitaux excentrés de Mercy et Schuman, mais aussi au centre-ville avec les trains TER ou TGV.
- Des bus plus tard le soir sur l'ensemble du réseau puisque les derniers départs sont réalisés vers 21h20 au lieu de 20h20 dans l'ancien réseau
- Flexo de soirée : en plus de METTIS, une solution pour rentrer du centre-ville après 21h30 et jusque 0h30 pour les clients qui habitent à proximité d'un arrêt de ligne structurante (L1 à L5)
- La simpli-cité tarifaire avec tous les transports utilisables sur Metz Métropole avec la carte SIMPLI CITE chargée d'un titre de transport LE MET'
- Une offre visible pour les vélos avec VELOMET' pour la location, ou le stationnement dans les 4 Parc à Vélos sécurisés sur l'itinéraire METTIS.
- Une offre auto partage labellisée LE MET' avec une tarification combinée (LE MET'+VELOMET + Auto partage pour 395 € pour les + de 26 ans).

Evolution Contractuelle

Au cours de l'exercice 2013 l'Avenant n° 2 au contrat de la Délégation de Service public a été validé et mis en œuvre. L'objet principal de cet avenant a été d'adapter les services de transport à la demande PROXIS, d'adapter d'autres services aux demandes de l'Autorité Délégante et de la population et de prendre en compte la redistribution de l'offre en résultant.

L'Avenant n° 3 au contrat de Délégation de Service Public a été préparé fin 2013. La mise en œuvre se situe début 2014.

L'objet principal de cet avenant est d'adapter les services de transport à la modification de l'offre de service de transport entrant en vigueur au 6 janvier 2014 suite à l'intégration de la Communauté de Commune du Val Saint Pierre. Cette évolution de l'offre a des conséquences car il s'agit d'offre majoritairement sous-traitées (transports sur réservation, lignes à faible offre régulière avec trois vacations de service par jour, ...). Pour maintenir les équilibres de la DSP il conviendra d'étudier son impact sur la proportionnalité d'offre réalisée par TAMM et d'offre sous traitée pour le moment bloquée à 26%.

Sécurité

La politique de sécurité a été la suivante en 2013 :

La Direction d'Exploitation, dans la continuité de la réorganisation de 2012, a apporté des évolutions au sein du pôle sécurité médiation dans le cadre du déploiement du réseau Le Met' le 7 octobre 2013:

- Conformément aux engagements, création d'une équipe supplémentaire de vérificateurs portant leur nombre de 19 à 23, permettant ainsi de couvrir l'amplitude d'exploitation de 5h00 à 1h00 du lundi au dimanche.
- Le 7 octobre, extension de la montée porte avant aux articulés en plus des standards, pour limiter l'augmentation du taux de Fraude. Avec la mise en service de METTIS qui reste en Self-Service (comme auparavant les lignes 1, 11 et U) les effectifs de vérificateurs ont été portés de 23 à 28 agents.
- Intégration d'une nouvelle équipe d'agents de médiation issus des quartiers sensibles (Contrats d'Avenir). Conformément à nos engagements, l'ancienne équipe a passé le permis D pour évoluer vers des postes de conducteurs-receveurs.

Après le pic de 127 incidents enregistrés en 2012, le nombre enregistré en 2013 s'est élevé à 88 incidents.

Le taux de Fraude mesuré par enquête est passé de 6,6 en 2012 à 5,2 % en 2013 permettant de rester dans le niveau le plus bas des réseaux français.

Maintenance

La maintenance a été fortement impactée par la mise en place du nouveau réseau Le Met' et par le déménagement du centre de maintenance et d'exploitation.

Les faits les plus marquants de l'année 2013 ont été les suivants :

- découverte des BHNS, de leurs spécificités techniques et leur prise en main

- appropriation par les équipes du nouveau dépôt, du nouvel atelier et des nouveaux outils mis à disposition comme le banc de redressage en carrosserie, le nettoyeur de châssis...
- réorganisation du magasin par familles de pièces en vue de l'arrivée de la nouvelle GMAO en 2014
- embauche de 2 électroniciens pour la maintenance des DAT en station
- internalisation de la mise à niveau d'huile qui était auparavant sous-traitée à la société de nettoyage afin de faire réaliser cette tâche par des professionnels de la maintenance
- début de la mise en conformité des véhicules en UFR et mise en place de la nouvelle chartre graphique.

Effectif 2013

L'année 2013 a été une année charnière notamment en raison du déménagement du centre d'exploitation et de maintenance, du changement de billetterie, de la mise en place du nouveau réseau et de METTIS ce qui a largement impacté les effectifs.

Cela s'est notamment traduit par :

- l'embauche d'une trentaine de conducteurs permettant d'assurer à la fois la formation METTIS et la marche à blanc (contrat pro, intérim, CDI)
- De nouveaux métiers sont apparus et ont généré des renforcements de la structure avec le recrutement d'un Responsable Hygiène Sécurité Environnement, d'un informaticien réseau, de deux électroniciens spécialisés dans la maintenance d'automates, d'une spécialiste de la communication avec nouvelles technologies de l'information, et mise à disposition par KEOLIS d'une responsable de la gouvernance contractuelle et du contrôle de gestion.
- un renfort important au cours des mois d'août septembre et octobre (+10 agents) au niveau de l'Espace Mobilité pour information sur la nouvelle billetterie, le nouveau réseau au 7 octobre, la rentrée scolaire...
- le recours à 200 intérimaires sur le mois d'octobre dont le rôle était d'assurer une présence lors de l'inauguration, d'informer sur le nouveau réseau et sur METTIS). Cet effectif a représenté 46 ETC.
- 6 agents accompagnement ont été recrutés en Décembre 2013 en contrat avenir

Sur la fin d'année 2013 et le début d'année 2014, un certain nombre de contrats d'intérim (recrutés fin 2012 ou début 2013) ont pris fin. Ces contrats avaient pour but de renforcer les effectifs en vue du déménagement du centre d'exploitation et de maintenance, de la mise en place du nouveau réseau Le Met' et de la mise en service de METTIS.

Social

L'entreprise, dans sa pure tradition a poursuivi son attention particulière à l'équilibre social.

Malgré tout, on déplore un conflit social en début d'année malgré une bonne proposition de la Direction d'augmentation des rémunérations de l'ordre de 2 % pour une inflation autour de 1%. Les organisations syndicales ont lancé un mouvement de grève par des arrêts de travail de 59 mn une à deux fois par jour. Ce phénomène a fortement pénalisé la clientèle pour aller ou revenir de l'école ou du travail. Une médiation a été menée permettant d'aboutir à un accord de fin de conflit octroyant une augmentation de 4% reconnaissant l'effort à réaliser par les salariés dans l'évolution de leur métier en 2013 avec les nouveaux outils (METTIS, SAEIV, nouvelle agence, ...).

La Direction a poursuivi sa politique de concertation par de nombreuses réunions avec le Comité d'Entreprise, le CHSCT, ou les délégués sur les évolutions à réaliser.

Une communication sur les projets a été menée avec 2 documents de synthèse et plusieurs numéros spéciaux du journal interne. Des écrans dynamiques ont été disposés dans les différents lieux de l'entreprise et diffusent l'information pratique en continu.

A l'occasion de l'inauguration du nouveau Centre d'Exploitation et de Maintenance une journée porte ouverte dédiée aux personnels et à leurs familles a été réalisée accompagnée par les élus du Comité d'Entreprise pour la restauration.

En septembre des voyages en « avant-première » sur METTIS ont été offerts aux salariés et à leurs proches.

La direction a poursuivi en 2013, la politique de moments d'échanges avec le personnel avec les petits-déjeuners (4h30 – 7h30) de la Direction, les apéritifs de départ en retraite (11h), les collations (11h30-14h). Autant de moments de convivialité entre l'encadrement et les agents. **Jean Luc BOHL et Dominique GROS ont participé à deux reprises aux petits-déjeuners, notamment à l'occasion du remerciement** pour le bon lancement du nouveau réseau où des goodies et des éclairs METTIS ont été distribués.

L'emménagement dans le nouveau Centre d'Exploitation et de Maintenance a été l'occasion d'améliorer les espaces de convivialité, les locaux du CE et de la Cafétéria. Cela a permis d'installer en collaboration avec le CE une salle de Sport.

Plan de formation 2013

Le plan de formation 2013 se caractérise par la densité de son contenu et un volume à plus de 20000 heures réalisées, pour un coût total de 854 000 € (y compris salaires des stagiaires, hors transfert de charges).

Ce plan de formation a accompagné les mutations profondes de l'entreprise et la mise en œuvre du nouveau réseau LE MET'. Les compétences nouvelles concernent tous les salariés, dans tous les services de l'entreprise. Les coûts totaux correspondent au budget prévisionnel et la planification des actions a été respectée pour être au rendez-vous du mois d'octobre 2013.

Parmi les thèmes les plus représentés :

- Formation et habilitation à la conduite du BHNS : 216 500 €
- Formation au nouveau réseau, signalisation, SAEIV et régulation en site propre : 98 700 €
- FCO : 76 500 €
- Intégration des nouveaux embauchés : 59 400 €
- Billettique et SAEIV : 44 000 €
- Formations et habilitations électricité : 29 400 €
- Enseignements touchant à la relation Clients (gestion des conflits, satisfaction des clients, services tardifs) : 28 500 €

Les autres formations concernent les recyclages obligatoires, diverses formations informatiques très spécifiques, des formations techniques ainsi que l'utilisation des nouveaux outils de l'Espace Mobilité.

Voir Annexe 7 : Plan de formation réalisé en 2013

Evolutions prévisibles et perspectives d'avenir

A l'occasion de la fusion au 1er janvier 2014 entre Metz Métropole et la Communauté de Communes du Val Saint Pierre, et en complément de l'intégration de lignes régulières des Transports interurbains de Moselle dans le réseau urbain de l'Agglomération acté par délibération du 4 novembre 2013, il convient d'adopter la desserte des communes de CHESNY, JURY, MECLEUVES, PELTRE et de définir la fréquence et le contenu du service proposé aux usagers (avenant 3 à la Convention DSP).

La multiplication et l'allongement des périodes de travaux et les pertes de clientèle induites, ainsi que le retard de lancement du BHNS et du nouveau réseau ont décalé les potentiels de gain de clientèle vers la rentrée 2014. Il conviendra d'être vigilant sur le recalage des objectifs de validations en conséquence lors de la clause de revoyure, sans quoi l'équilibre économique de l'entreprise ne pourrait être assuré.

Par ailleurs, les augmentations salariales significatives obtenues lors du mouvement social de janvier 2013 vont peser sur l'équilibre économique de l'entreprise sur les années futures.

Les effets des augmentations fortes de salaires et la perte significative des validations induites par les phénomènes sociaux, ont généré un déficit 2013 qui a pu être contenu à 22 k€ grâce :

- A l'économie dans certaines dépenses de structure
- A la récupération du Crédit d'Impôt Compétitivité Emploi.

Dans cette configuration, l'entreprise peut assurer sa pérennité économique mais ne supporterait pas d'autres aléas sans des restrictions budgétaires très douloureuses.

Enfin, la réponse à l'offre mise en place le 7 octobre 2013 est satisfaisante et laisse penser que les modifications apportées sur le réseau le 6 janvier 2014 et celles à réaliser en septembre 2014, doivent permettre, en respectant une qualité de service irréprochable, la prise en compte par chacun de l'importance de la satisfaction client, de générer une évolution très favorable du réseau.

La SAEML TAMM est lancée dans l'édification d'un projet d'entreprise qui doit être présenté au Conseil d'Administration et aux représentants du personnel à la rentrée 2014. L'objectif est de motiver chaque salarié par une vision des actions attendues pour assurer la réussite de l'entreprise et la satisfaction de la population de l'agglomération.

La finalisation des dernières fonctionnalités des outils informatiques permettra en 2014 la diffusion d'une information des temps d'attente sur smartphone en temps différé dans un premier temps et en temps réel dans un deuxième temps.

La gestion de l'entreprise est primordiale et un effort particulier sera mené en 2014 avec la constitution d'un contrôle de gestion industriel qui s'appuiera sur le savoir-faire de KEOLIS mais aussi sur le renouvellement de l'outil de GMAO

(gestion de maintenance assisté par ordinateur) qui permettra un meilleur suivi des opérations d'entretien des autobus.

Un travail important est à réaliser sur la simplification tarifaire pour permettre aux utilisateurs une meilleure compréhension et un meilleur accès. Pour cela la refonte de la gamme scolaires/étudiants par des titres vendus en fonction de l'âge plutôt qu'en fonction du statut permettra de simplifier tout en limitant les attentes à l'espace mobilité.

De même que fin 2014 ou début 2015, pourra être lancé le post paiement qui permettra à tout un chacun de s'inscrire au service, d'utiliser le réseau quand il en a besoin et de se faire prélever le mois suivant le nombre de voyages consommés.

La SAEML TAMM entre résolument dans une période de réglage fin de son fonctionnement afin d'optimiser économiquement le coût de fonctionnement pour peser le moins possible sur l'effort public tout en assurant un service de qualité.

L'amélioration de la qualité de service passe par des fréquences meilleures. Pour cela un enjeu très fort subsiste en poursuivant l'amélioration des conditions de circulation des autobus, en particulier en heure de pointe. Cela doit permettre de gagner de précieuses minutes qui permettent, avec moins de moyens de maintenir l'offre de transport. Ce travail est engagé dans le cadre du 3^e appel à projet de l'état pour les 5 lignes structurantes (L1 à L5). Un premier travail doit être réalisé sur la L3, 3^e ligne du réseau après METTIS A et METTIS B, pour améliorer sa circulation à la rentrée 2014.

Voir Annexe 8 : Actions de communication

Voir Annexe 9 : Projet d'entreprise « ensemble »

Annexes

Annexe 1 - Kilomètres 2013 par ligne et par mois

Nombre de Kilomètres Mensuels	janv-13	févr-13	mars-13	avr-13	mai-13	juin-13	juil-13	août-13	sept-13	oct-13	nov-13	déc-13	2013	2012	Var.2013 vs2012
Lignes TAMM en propre															
MA ST ELOY - BORN										62 865	66 156	67 936	196 957	0	n.d.
MB SAULCY - HOPITAL MERCY										58 730	61 803	63 132	183 665	0	n.d.
Sous Total METTIS	0	0	0	0	0	0	0	0	0	121 595	127 959	131 068	380 622	0	n.d.
1 Moulins - Borny / Haut de Blémont	60 504	58 818	63 138	61 267	63 050	64 145	54 270	53 218	69 234	13 726			561 369	728 606	-22,95%
2 Université - Montigny St Privat	27 714	26 868	28 301	28 419	27 924	29 359	19 343	19 070	29 747	5 912			242 659	327 879	-25,99%
3 Woippy Le Pâtis - Montigny Sablon	56 893	55 108	57 867	57 992	58 027	58 227	46 099	45 270	61 482	12 185			509 151	688 212	-26,02%
4 Ban St Martin / Devant les Ponts - Queuleu	31 583	30 649	32 162	32 277	32 030	33 218	28 158	27 552	34 830	6 791			289 250	386 307	-25,12%
5 Magny - Maison Neuve / Prévile	63 272	61 507	65 861	65 333	66 082	67 281	62 418	61 004	70 615	13 959			597 333	778 958	-23,32%
5b Maison Neuve - République	3 549	3 194	3 354	3 354	3 143	3 642	3 716	3 579	3 722	742			31 997	44 270	-27,72%
8 République - Grange aux Bois	30 446	29 404	30 265	30 554	29 997	32 791	24 725	23 382	34 250	6 784			272 598	368 324	-25,99%
9 J. Bauchez / Dvt les Ponts - Corchade	45 481	44 026	46 497	46 509	46 626	48 487	41 049	39 912	50 591	10 032			419 212	555 014	-24,47%
11 St Eloy - Borny / Grange aux Bois	60 208	58 062	61 408	61 518	61 062	62 103	54 328	53 069	66 019	13 096			550 874	739 557	-25,51%
20U Université - Technopôle / CHR Mercy	41 175	40 490	41 080	40 689	40 634	42 806	24 846	24 058	47 163	9 312			352 254	398 479	-11,60%
L1 MOULINS TOURNEBRIDE - LA CORCHADE										58 330	64 485	65 847	188 661	0	n.d.
L3 MONTIGNY ST PRIVAT / BLORY - WOIPPY LE PATIS										49 742	55 357	56 550	161 649	0	n.d.
L4 PLAPPEVILLE / DEVANT LES PONTS - GRANGE AUX BOIS										54 565	60 362	61 786	176 712	0	n.d.
L5 MAGNY - MAISON NEUVE / CHATEL ST G. / JUSSY / PREVILLE										61 883	68 511	70 074	200 468	0	n.d.
Sous Total Lignes structurantes	420 825	408 127	429 935	427 913	428 575	442 060	358 952	350 115	467 654	317 059	248 715	254 256	4 554 186	5 015 606	-9,20%
13 Montigny Coubertin - Mey	22 701	22 054	23 350	23 290	22 748	24 334	23 361	22 732	25 292	5 026			214 890	281 216	-23,59%
27 République - Plappeville	2 406	2 167	2 166	2 166	2 135	2 352	1 981	1 908	2 559	505			20 345	26 280	-22,59%
110 A St Eloy - Woippy place de France													0	91 092	n.d.
C11 HOPITAL SCHUMAN - DEVANT LES PONTS										26 051	29 532	30 084	85 667	0	n.d.
C13 MARLY FRESCATY - MEY										22 670	25 868	26 369	74 907	0	n.d.
C14 MOULINS ST PIERRE - GARE										14 552	16 457	16 671	47 680	0	n.d.
C15 PLAPPEVILLE - SQUARE DU LUXEMBOURG										2 569	2 803	2 803	8 175	0	n.d.
Sous Total Lignes complémentaires	25 107	24 222	25 516	25 455	24 882	26 687	25 343	24 640	27 852	71 373	74 660	75 927	451 663	398 589	13,32%
51 Noctambus 51	2 967	2 660	3 069	3 069	3 171	3 248	3 321	3 357	3 248	433			28 543	37 612	-24,11%
52 Noctambus 52	2 635	2 362	2 725	2 725	2 816	2 926	2 983	3 023	2 926	390			25 511	32 887	-22,43%
Sous Total Services soirée/nuît	5 601	5 022	5 794	5 794	5 988	6 174	6 304	6 380	6 174	823	0	0	54 054	70 499	-23,33%
6 La Maxe - République													0	70 656	n.d.
106 St Privat - Amanvillers - Lorry - Buchoz													0	113 857	n.d.
116 Marieulles - Fey - Grange aux Ormes													0	71 615	n.d.
P102 MARIEULLES - POLE MULTIMODAL	8 574	8 923	9 660	9 699	11 325	12 310	13 295	12 803	12 310	13 298	11 821	11 821	135 838	37 429	262,92%
P106 ST PRIVAT LA MONTAGNE - POLE MULTIMODAL	14 730	15 663	16 596	16 663	18 205	19 788	21 371	20 580	19 788	21 970	19 650	19 650	224 655	65 486	243,06%
P111 LA MAXE - POLE MULTIMODAL	8 106	8 619	9 169	9 415	7 956	8 648	9 340	8 994	8 648	9 340	8 302	8 302	104 838	36 034	190,94%
Sous Total Lignes suburbaines	31 409	33 205	35 425	35 777	37 487	40 747	44 006	42 377	40 747	44 607	39 772	39 772	465 331	395 077	17,78%
N83 MINILIGNE ARTEO	10 627	10 809	10 946	11 402	10 490	11 836	12 959	12 309	11 819	12 783	11 362	11 362	138 704	144 976	-4,33%
85 Miniligne Montigny	1 480	1 367	1 367	1 480	1 367	1 459	1 702	1 581	1 459	407			13 669	17 081	-19,98%
N86 NAVETTE CUGNOT - ROI GEORGE	4 091	3 776	3 776	3 934	3 619	3 954	4 270	4 112	3 954				35 486	47 048	-24,57%
Sous Total Mini Lignes	16 198	15 952	16 089	16 816	15 475	17 249	18 931	18 002	17 232	13 189	11 362	11 362	187 859	209 106	-10,16%
N18 ST JULIEN FORT - SQUARE DU LUXEMBOURG	917	846	881	881	811	881	212	212	881	811	846	846	9 024	9 632	-6,32%
Scol. 271 Scolaire REPUBLIQUE - LA SALLE										162	173	162	497	0	n.d.
Scol. 272 Scolaire GRANGE AUX BOIS - GIRAUDOUX										1 816	1 950	1 816	5 583	0	n.d.
Scol. 273 Scolaire LA MAXE - P.E.M.	376	316	277	277	336	432	0	411	391	329	308	3 453	1 365	153,03%	
Scol. 276 Scolaire GARE - LEP BATIMENT										762	826	998	2 586	0	n.d.
Scol. 277 Scol. Serret - Technopole										349	140	0	489	0	n.d.
Scol. 278 Scolaire SERRET - LEP CITROEN										341	364	341	1 045	0	n.d.
Scol. 280 Scolaire BELLECROIX - GIRAUDOUX										1 701	0	0	1 701	0	n.d.
Scol. 281 Scolaire HAUTS DE VALLIERES - GIRAUDOUX	1 848	1 619	1 400	1 400	1 229	2 291	503	2 235	393	1 825	1 701	16 943	17 628	-3,89%	
Scol. 282 Scolaire CARRIERES - ARAGO	767	655	573	573	696	1 112	204	1 056	996	890	832	8 353	7 201	15,99%	
Scol. 283 Scolaire MAGNY - ARAGO	1 695	1 427	1 249	1 249	1 517	1 788	446	1 795	1 697	1 438	1 341	15 641	15 539	0,65%	
Scol. 291 Scolaire LPR - GARE - HAUTS DE BLEMONT	361	380	285	361	323	380	117	493	464	395	370	3 931	3 861	1,83%	
Sous Total Lignes scolaires	5 963	5 244	4 665	4 741	5 411	6 884	1 482	212	6 871	9 884	9 174	8 716	69 246	55 226	25,39%
Km techniques	3 713	2 847	3 071	5 026	5 285	6 301	9 211	8 482	32 171	16 742	8 602	10 656	112 107	45 380	147,04%
Total A KM SRO TAMM en propre	508 817	494 618	520 495	521 522	523 104	546 101	464 229	450 207	598 700	595 272	520 245	531 758	6 275 068	6 189 482	1,38%
Lignes TAMM Affrétées															
10 Woippy Place de France - St Eloy	11 345	10 085	10 505	10 505	9 664	10 505	6 795	10 925	10 505	2 101			92 934	42 860	116,83%
16 Marly - République	32 691	28 974	29 841	29 434	29 284	30 209	23 681	22 964	31 475	6 007			264 560	348 006	-23,98%
17 République - St Julien	20 171	17 871	18 547	18 437	18 233	18 475	17 578	17 042	19 255	3 814			169 422	221 004	-23,34%
L2 REPUBLIQUE - MARLY										35 864	39 722	40 540	116 126	0	n.d.
C12 GRANGE AUX BOIS - ST JULIEN										33 071	37 435	38 081	108 586	0	n.d.
C16 METZ NORD - WOIPPY PLACE DE FRANCE										8 912	9 724	9 723	28 359	0	n.d.
C17 MOULINS - HOPITAL SCHUMAN										28 730	31 321	31 338	91 389	0	n.d.
N18 ST JULIEN FORT - SQUARE DU LUXEMBOURG	1 811	1 584	1 614	1 654	1 492	1 614	400	400	1 649	2 224	1 929	483	16 852	12 252	37,55%
N84 MINILIGNE AUGNY / ACTISUD - TOURNEBRIDE	2 815	2 598	2 706	2 706	2 490	2 706	650	650	2 706	5 409	5 296	5 304	36 036	9 743	269,85%
86 Navette Cugnot - Roi George										2 264	1 472	387	4 124	0	n.d.
87 Navette CHR Mercy (CM)	1 700	1 360	2 040	1 700	2 720	1 700	1 360	1 700	1 700	340			16 320	6 080	168,42%
N88 LESSY - MOULINS		268	1 675	1 675	1 541	1 675	1 809	1 742	1 675	2 742	2 626	2 626	20 053	0	n.d.
N89 SCY-CHAZELLES - SCY-BAS		196	1 223	1 223	1 125	1 223	1 321	1 272	1 223	2 233	2 170	2 170	15 378	0	n.d.
N90 VAUX - MOULINS		262	1 638	1 638	1 507	1 638	1 769	1 704	1 638	2 888	2 794	2 794	20 271	0	n.d.
Sous Total Lignes complémentaires / CITEIS	70 532	63 198	69 788	68 972	68 058	69 745	55 362	58 397	71 827	136 600	134 487	133 445	1 000 410	639 946	56,33%
F1 FLEXPLO 1 - SECTEUR DEVANT LES PONTS / WOIPPY										901	842	1 029	2 772	0	n.d.
F2 FLEXPLO 2 - SECTEUR CORCHADE / QUEULEU / GR. AUX BOIS										1 173	1 500	1 319	3 992	0	n.d.
F3 FLEXPLO 3 - SECTEUR MONTIGNY / MARLY / MAGNY										1 706	1 593	1 698	4 997	0	n.d.
F4 FLEXPLO 4 - SECTEUR MONTIGNY / MOULINS / MAISON NEUVE										1 280	1 442	1 475	4 197	0	n.d.
Sous Total Services soirée/nuît / FLEXPLO PLEIN	0	0	0	0	0	0	0	0	0	5 060	5 377	5 521	15 958	0	n.d.

Annexe 1 - Kilomètres 2013 par ligne et par mois

Nombre de Kilomètres Mensuels		janv-13	févr-13	mars-13	avr-13	mai-13	juin-13	juil-13	août-13	sept-13	oct-13	nov-13	déc-13	2013	2012	Var.2013 vs2012
126	Cuvry Marly (CM)													0	86 135	n.d.
101	Marly - Augny - Tournebride (CM)													0	65 937	n.d.
102	Vaux - Moulins - Prévilles (RL)													0	9 892	n.d.
104	Lessy - Moulins Centre (RL)													0	11 382	n.d.
105	Scy Chazelles - En prille Ligne 5 (RL)													0	8 020	n.d.
107	Saulny - Terminus Ligne 3 Woippy (CM)													0	20 344	n.d.
108	Chieulles - Tanneries Lignes 13+17 (RL)													0	27 876	n.d.
109	Noisseville - Nouilly - Vantoux Lig. 13 (RL)													0	64 561	n.d.
111	Rozérieulle - Maison neuve 5 (RL)*													0	2 018	n.d.
112	Verneville - Gravelotte - Jussy Ste Rufine 5 - (RL)*													0	50 354	n.d.
113	Pouilly - St Roch 5 - (CM)*													0	26 093	n.d.
114	Laquenexy - Ars Laquenexy (U) - Cuvion (8)													0	48 588	n.d.
115	Ars sur Moselle - St Pierre - Tournebride (TRANS-L)													0	19 514	n.d.
255	Taxi chambrière	144	126	198	90	162	198	108	162	108	180	144	144	1 764	1 800	-2,00%
P101	COIN SUR SEILLE - POLE MULTIMODAL	9 165	8 460	8 813	8 253	8 108	8 813	9 518	13 399	8 813	12 869	12 116	12 116	120 441	35 956	234,97%
P103	VERNEVILLE - POLE MULTIMODAL	9 121	8 420	8 770	7 436	8 069	8 770	9 472	13 908	8 770	13 429	12 737	12 737	121 640	35 783	239,94%
P104	Châtel St Germain - Jussy - Prévilles - PEM (C)	7 790	5 992											13 783	30 564	-54,91%
P107	SAULNY - POLE MULTIMODAL	2 827	2 610	2 719	2 827	2 501	2 719	2 936	3 114	2 719	3 178	2 874	2 874	33 899	11 091	205,64%
P108	VANY - POLE MULTIMODAL	3 052	2 818	2 935	3 052	2 700	2 935	3 170	2 405	2 935	2 623	2 221	2 221	33 067	11 999	175,58%
P109	NOISSEVILLE - POLE MULTIMODAL	3 364	3 105	3 235	3 364	2 976	3 235	3 493	2 473	3 235	2 739	2 283	2 283	35 784	13 187	171,36%
P112	LAQUENEXY - POLE MULTIMODAL	8 092	7 470	7 781	7 828	7 159	7 781	8 404	10 400	7 781	10 356	9 600	9 600	102 252	31 723	222,33%
P113	POUILLY - POLE MULTIMODAL	2 759	2 547	2 653	2 759	2 441	2 653	2 865	2 462	2 653	2 614	2 273	2 273	30 953	10 810	186,34%
	Sous Total Lignes suburbaines / PROXIS	46 316	41 548	37 103	35 611	34 115	37 103	39 966	48 323	37 013	47 989	44 248	44 248	493 583	623 627	-20,85%
Scol. 200	Scolaire VAUX - PREVILLE	1 060	892	781	781	948	1 116	279		1 171	1 283	1 060	278	9 651	10 760	-10,31%
Scol. 201	Scol. ROZÉRIEULLES / JUSSY - PREVILLE	1 741	1 466	1 282	1 282	1 558	1 832	458		1 924	2 107	1 741	459	15 849	18 493	-14,29%
Scol. 202	Scol. CHÂTEL ST GERMAIN - PREVILLE	2 100	1 770	1 547	1 547	1 881	2 211	553		2 322	2 541	2 100	557	19 128	19 857	-3,67%
Scol. 203	Scol. SCY-CHAZELLES / LESSY - PREVILLE	1 138	958	838	838	1 018	1 198	299		1 258	1 377	1 138	300	10 361	13 152	-21,22%
Scol. 204	Scol. SCY CHAZELLES - SCY BAS	628	544	460	460	586	669	167		711	753	628	209	5 816	6 622	-60,56%
Scol. 205	Scolaire VANTOUX - MEY - NOUILLY - NOIS	932	808	683	683	870	994	248		1 056	1 118	932	311	8 635	4 061	112,63%
Scol. 206	Scolaire Ars sur Moselle (RL)	859	723	633	633	769	904							4 521	3 120	44,88%
Scol. 207	Scolaire LAQUENEXY - ST MAXIMIN	1 394	1 174	1 027	1 027	1 247	1 467	367		1 540	1 687	1 394	367	12 690	3 546	257,90%
Scol. 284	Scolaire VANY CHIEULLES - JLA										886	886	233	2 004		n.d.
Scol. 285	Scolaire NOISSEVILLE - JLA	1 204	1 013	887	887	1 075	1 266	317		1 329	1 457	1 204	314	10 952	4 366	150,82%
Scol. 286	Scolaire PLAPPEVILLE	938	798	690	690	852	992	248		1 046	826	632	168	7 882	12 056	-34,63%
Scol. 287	Scolaire MARIÉULLES - LUETTE	825	695	608	608	738	869	217		912	999	825	217	7 515	255	2847,11%
Scol. 288	Scolaire COIN SUR SEILLE - MERMOZ	1 970	1 659	1 451	1 451	1 762	2 073	518		2 177	2 384	1 970	518	17 935	7 153	150,73%
Scol. 289	Scolaire POUILLY - MERMOZ	1 687	1 421	1 243	1 243	1 509	1 776	444		1 865	2 043	1 687	443	15 363	6 127	150,73%
Scol. 290	Scolaire AUGNY - MERMOZ	1 726	1 454	1 272	1 272	1 545	1 817	454		1 908	2 090	1 726	455	15 721	6 270	150,73%
Scol. 293	Scolaire MARLY - TECHNOPOLE										1 531	1 531	402	3 465		n.d.
Scol. 294	Scolaire REPUBLIQUE - LYCEE CITROEN										1 034	1 034	272	2 340		n.d.
Scol. 296	Scolaire LORRY - COLLEGE J. BAUCHEZ	1 174	988	865	865	1 050	1 236	309		1 297	1 421	1 174	309	10 688	10 154	5,25%
Scol. 297	Scolaire SAULNY - COLLEGE PIERRE MENI	582	490	429	429	520	612	153		643	704	582	153	5 296	4 279	23,75%
Scol. 299	Scolaire ST PRIVAT LA MONTAGNE - P.E.M	822	692	605	605	736	865	216		909	995	822	217	7 485	7 706	-2,87%
	Sous Total Lignes scolaires	20 778	17 545	15 303	15 303	18 665	21 899	5 249	0	22 070	27 237	23 064	6 182	193 294	134 979	43,20%
TSR N19	NAVETTE LONGEVILLE (TAD)										13	70	82	164	0	n.d.
TSR N85	MINILIGNE MONTIGNY (TAD)											35	13	48	0	n.d.
TSR N88	LESSY - MOULINS	272	214	58	160	89	93	80	97	97	92	91	74	1 417	879	61,28%
TSR N89	SCY-CHAZELLES - SCY-BAS	105	133	304	159	283	249	66	51	76	92	120	115	1 751	488	258,75%
TSR N90	VAUX - MOULINS	601	652	225	224	254	287	260	187	238	292	248	242	3 708	2 355	57,49%
TAD115	TAD 115 Ars sur Moselle - Prévilles													0	470	n.d.
TSR P101	COIN SUR SEILLE - POLE MULTIMODAL	6 228	6 080	6 103	6 320	4 559	5 053	4 430	1 795	2 133	2 208	1 941	1 563	48 812	23 789	105,19%
TSR P102	MARIÉULLES - POLE MULTIMODAL	7 250	6 256	6 689	5 258	3 500	3 779	2 607	2 251	3 862	3 951	3 977	4 057	53 286	26 974	97,55%
TSR P103	VERNEVILLE - POLE MULTIMODAL	11 387	11 229	12 084	11 635	9 956	10 743	10 515	4 620	5 688	5 588	6 469	6 023	105 936	43 440	143,87%
TSR P104	Châtel St Germain - Jussy - Prévilles - PM	4 300	3 175											7 474	13 712	-45,49%
TSR P105	WOIPPY BELLEVUE - POLE MULTIMODAL	75	30	56	92	156	478	110	0	328	424	354	349	2 452	394	522,23%
TSR P106	ST PRIVAT LA MONTAGNE - POLE MULTIMODAL	10 549	10 220	10 184	8 540	4 840	5 144	4 766	3 044	4 681	4 834	4 911	4 686	76 399	39 990	91,05%
TSR P107	SAULNY - POLE MULTIMODAL	2 691	2 515	2 622	2 509	1 674	1 750	1 418	1 158	1 934	2 057	1 976	1 995	24 299	10 643	128,32%
TSR P108	VANY - POLE MULTIMODAL	2 329	2 521	2 234	2 504	2 109	2 072	1 966	1 619	2 167	2 419	2 355	2 236	26 530	8 778	202,22%
TSR P109	NOISSEVILLE - POLE MULTIMODAL	4 895	4 566	4 609	4 186	3 251	3 804	3 260	2 015	2 807	3 093	3 036	2 914	42 436	17 490	142,63%
TSR P110	WOIPPY ST-REMY - POLE MULTIMODAL	0	0	0	15	39	143	66	39	42	113	195	137	788	22	3450,00%
TSR P111	LA MAXE - POLE MULTIMODAL	2 500	2 257	2 345	2 023	1 358	1 606	1 398	1 002	1 536	1 663	1 600	1 434	20 720	8 756	136,65%
TSR P112	LAQUENEXY - POLE MULTIMODAL	5 991	5 587	5 950	5 314	4 140	4 528	3 444	2 615	4 096	4 039	3 991	3 859	53 555	23 278	130,07%
TSR P113	POUILLY - POLE MULTIMODAL	1 301	1 433	1 392	1 215	937	928	903	581	927	1 012	1 053	1 034	12 716	5 074	150,59%
TSR 84	TSR Augny - Tournebride	24	24	57	129	48	145	33	3	123	19			604	104	481,57%
TSR 86	TSR Cugnot <-> Roi Georges											56	60	117	0	n.d.
TSR Z303	TAD ROZÉRIEULLES	16	9	18	3	1				1	1	0	0	49	39	27,13%
TSR Z305	TAD ARS SUR MOSELLE	21	10	14	24	27	23	25	16	15	0	16	4	194	52	274,37%
TSR Z306	TAD LAUVALLIERES	110	55	64	58	21	29	56	10	15	17	16	1	453	256	77,26%
TSR Z307	TAD VIGNEULLES	1	4	2	2	2	3	0	0	0	0	0	0	14	18	-21,79%
TSR Z308	TAD ARS SUR MOSELLE - ACTISUD	354	234	248	308	200	206	189	111	134	131	151	77	2 342	967	142,14%
	TSR autres															
	Sous Total TSR (Kilomètres commerciaux)	61 399	57 200	55 257	50 678	37 294	41 061	35 590	21 215	30 900	32 059	32 662	30 954	486 267	227 967	113,31%
Total B	KM SRO Tamm Affrétés	199 025	179 490	177 452	170 564	158 132	169 808	136 166	127 935	161 809	248 945	239 837	220 350	2 189 512	1 626 518	34,61%
	Validations à déchargement manuel															n.d.
	Différentiel de validations (cf Avenant 3 selon méthode R/V)															n.d.
	Perte de validations suite à gratuité des tsrts pic pollution															n.d.
A+B	TOTAL KM Tamm SRO	707 842	674 108	697 947	692 086	681 235	715 909	600 395	578 141	760 509	844 217	760 082	752 107	8 464 580	7 816 001	8,30%
Total C	Services TPMR	24 079	26 844	27 507	28 503	25 110	27 823	24 337	16 618	26 206	29 553	25 715	24 069	306 364	335 145	-8,59%
A+B+C	TOTAL KM Tamm SRO+TPMR	731 921	700 952	725 544	720 589	706 345	743 732	624 732	594 759	786 715	873 770	785 797	776 176	8 770 944 </		

Annexe 1 - Kilomètres 2013 par ligne et par mois

Nombre de Kilomètres Mensuels	janv-13	févr-13	mars-13	avr-13	mai-13	juin-13	juil-13	août-13	sept-13	oct-13	nov-13	déc-13	2013	2012	Var.2013 vs2012	
Ligne TIM 78 Ars Sur Moselle	2 798	1 465	2 931	1 332	2 531	2 132	666	666	2 531	2 664	2 265	1 998	23 980	23 980	0,00%	
Ligne TIM 65 Coin / Pournoy / Cuvry	2 213	1 159	2 319	1 054	2 002	1 686	527	527	2 002	2 108	1 792	1 581	18 970	18 970	0,00%	
Ligne TIM 4 Noisseville	2 767	1 449	2 899	1 318	2 503	2 108	659	659	2 503	2 635	2 240	1 976	23 715	23 715	0,00%	
Ligne TIM 61 Pouilly	1 460	765	1 529	695	1 321	1 112	348	348	1 321	1 390	1 182	1 043	12 512	12 512	0,00%	
Ligne TIM 64 Pouilly	1 859	974	1 948	885	1 682	1 417	443	443	1 682	1 771	1 505	1 328	15 936	15 936	0,00%	
Ligne TIM 68 St Privat / Lorry / Saulny	6 374	3 339	6 678	3 035	5 767	4 857	1 518	1 518	5 767	6 071	5 160	4 553	54 638	54 638	0,00%	
Ligne TIM 5 Vany	2 048	1 073	2 145	975	1 853	1 560	488	488	1 853	1 950	1 658	1 463	17 552	17 552	0,00%	
Ligne TIM 46 Woippy St Rémy	5 156	2 701	5 401	2 455	4 665	3 928	1 228	1 228	4 665	4 910	4 174	3 683	44 190	44 190	0,00%	
Ligne TIM 47 Woippy St Rémy	2 234	1 170	2 341	1 064	2 022	1 702	532	532	2 022	2 128	1 809	1 596	19 152	19 152	0,00%	
Ligne TIM 48 Woippy St Rémy	10 257	5 373	10 746	4 885	9 281	7 815	2 442	2 442	9 281	9 769	8 304	7 327	87 921	87 921	0,00%	
Ligne TIM 49 Woippy St Rémy	8 140	4 264	8 527	3 876	7 364	6 202	1 938	1 938	7 364	7 752	6 589	5 814	69 768	69 768	0,00%	
Ligne TIM 50 Woippy Bellevue	8 547	4 477	8 954	4 070	7 733	6 512	2 035	2 035	7 733	8 140	6 919	6 105	73 260	73 260	0,00%	
Ligne TIM 75 Woippy Bellevue	2 234	1 170	2 341	1 064	2 022	1 702	532	532	2 022	2 128	1 809	1 596	19 152	19 152	0,00%	
Ligne TIM 77 Woippy Bellevue	6 120	3 206	6 412	2 915	5 538	4 663	1 457	1 457	5 538	5 829	4 955	4 372	52 461	52 461	0,00%	
Total E	62 207	32 585	65 170	29 623	56 283	47 396	14 811	14 811	56 283	59 245	50 358	44 434	533 207	533 207	0,00%	
A+B+C+D+E	TOTAL KM PTU	794 683	733 621	790 648	750 423	763 696	791 194	639 790	609 799	845 758	938 747	836 307	820 690	9 315 357	8 696 047	7,12%
dont Lignes METTIS	0	0	0	0	0	0	0	0	0	121 595	127 959	131 068	380 622	0	n.d.	
dont Lignes LIANES	420 825	408 127	429 935	427 913	428 575	442 060	358 952	350 115	467 654	317 059	288 437	294 797	4 634 448	5 015 606	-7,60%	
dont Lignes CITEIS	95 639	87 419	95 304	94 427	92 940	96 432	80 705	83 037	99 678	207 973	153 140	155 068	1 341 762	1 038 534	29,20%	
dont services FLEXO PLEINE LUNE	5 601	5 022	5 794	5 794	5 988	6 174	6 304	6 380	6 174	5 883	5 377	5 521	70 012	70 499	-0,69%	
dont Lignes PROXIS	77 725	74 753	72 529	71 387	71 602	77 850	83 972	90 699	77 760	92 597	84 020	84 020	958 914	1 018 703	-5,87%	
dont Mini Ligne	16 198	15 952	16 089	16 816	15 475	17 249	18 931	18 002	17 232	13 189	28 494	25 972	219 599	209 106	5,02%	
dont Lignes scolaires	26 741	22 788	19 968	20 044	24 076	28 782	6 731	212	28 941	37 121	31 392	14 052	260 848	190 205	37,14%	
dont TSR	61 399	57 200	55 257	50 678	37 294	41 061	35 590	21 215	30 900	32 059	32 662	30 954	486 267	227 967	113,31%	
dont TPMR	24 079	26 844	27 507	28 503	25 110	27 823	24 337	16 618	26 206	29 553	25 715	24 069	306 364	335 145	-8,59%	
dont Services Spéciaux	555	84	24	211	1 068	66	247	228	2 760	5 732	151	80	11 206	11 694	-4,17%	
dont Km Techniques	3 713	2 847	3 071	5 026	5 285	6 301	9 211	8 482	32 171	16 742	8 602	10 656	112 107	45 380	147,04%	
dont Km Services Intégrés	62 207	32 585	65 170	29 623	56 283	47 396	14 811	14 811	56 283	59 245	50 358	44 434	533 207	533 207	0,00%	

Annexe 2 - Trafic 2013 par ligne et par mois

Nombre de Voyages Mensuels	janv-13	févr-13	mars-13	avr-13	mai-13	juin-13	juil-13	août-13	sept-13	oct-13	nov-13	déc-13	2013	2012	Var.2013 vs2012	
Lignes TAMM en propre																
MA ST ELOY - BORNLY										269 642	303 799	308 710	882 151	0	n.d.	
MB SAULCY - HOPITAL MERCY										207 571	242 350	215 403	665 324	0	n.d.	
Sous Total METTIS	0	0	0	0	0	0	0	0	0	477 213	546 149	524 113	1 547 475	0	n.d.	
1 Moulins - Borny / Haut de Blémont	144 411	131 846	139 917	149 180	115 817	122 039	101 118	96 686	149 720	33 442			1 184 176	1 860 711	-36,36%	
2 Université - Montigny St Privat	72 192	64 902	72 856	64 174	65 371	54 001	44 029	38 802	67 050	15 088			558 465	934 391	-40,23%	
3 Woippy Le Pâtis - Montigny Sablon	138 365	135 547	135 871	130 070	114 470	124 180	92 281	88 987	142 650	29 070			1 131 491	1 878 067	-39,75%	
4 Ban St Martin / Devant les Ponts - Queuleu	59 449	61 568	64 054	54 452	53 854	62 058	43 771	41 129	69 681	14 495			524 511	866 511	-39,47%	
5 Magny - Maison Neuve / Prévilles	125 507	119 747	120 785	114 704	97 304	104 120	78 447	72 434	131 701				964 749	1 624 317	-40,61%	
5b Maison Neuve - République	2 114	2 164	2 417	2 003	1 613	1 800	2 295	1 414	914	305			17 039	35 276	-51,70%	
8 République - Grange aux Bois	40 154	40 736	41 213	43 396	43 360	50 855	25 378	17 888	42 980	11 938			357 898	589 254	-39,26%	
9 J. Bauchez / Dvt Les Ponts - Corchade	103 015	103 862	105 160	108 186	88 169	87 584	68 061	61 251	93 759	18 373			837 420	1 351 025	-38,02%	
11 St Eloy - Borny / Grange aux Bois	175 363	165 061	178 379	176 216	150 398	140 146	124 930	120 099	183 867	38 189			1 452 648	2 295 395	-36,71%	
20U Université - Technopôle / CHR Mercy	71 404	71 671	74 107	73 757	61 328	52 604	29 427	18 778	63 971	19 683			536 730	768 003	-30,11%	
L1 MOULINS TOURNEBRIDE - LA CORCHADE										117 834	148 494	142 962	409 290	0	n.d.	
L3 MONTIGNY ST PRIVAT / BLORY - WOIPPY LE PATIS										149 510	183 101	174 936	507 547	0	n.d.	
L4 PLAPPEVILLE / DEVANT LES PONTS - GRANGE AUX BOIS										78 640	107 803	102 726	289 169	0	n.d.	
L5 MAGNY - MAISON NEUVE / CHATEL ST G. / JUSSY / PREVILLE										137 338	139 322	130 932	407 592	0	n.d.	
Sous Total Lignes structurantes	931 974	897 104	934 759	916 138	791 684	799 387	609 737	557 468	946 293	663 905	578 720	551 556	9 178 725	12 202 950	-24,78%	
13 Montigny Coubertin - Mey	32 136	32 967	34 734	33 722	38 749	37 742	27 110	22 736	35 090				294 986	464 059	-36,43%	
27 République - Plappeville	3 563	3 418	3 060	2 373	2 658	2 734	970	1 103	3 430	478			23 787	42 056	-43,44%	
110A St Eloy - Woippy place de France													0	103 396	n.d.	
C11 HOPITAL SCHUMAN - DEVANT LES PONTS										44 742	51 026	48 605	144 373	0	n.d.	
C13 MARLY FRESCATY - MEY										33 789	33 313	31 142	98 244	0	n.d.	
C14 MOULINS ST PIERRE - GARE										10 732	14 903	13 706	39 341	0	n.d.	
C15 PLAPPEVILLE - SQUARE DU LUXEMBOURG										2 281	3 426	2 913	8 620	0	n.d.	
Sous Total Lignes complémentaires	35 699	36 385	37 794	36 095	41 407	40 476	28 080	23 839	38 520	92 022	102 668	96 366	609 351	609 511	-0,03%	
51 Noctambus 51	1 693	1 550	1 590	1 558	1 798	1 878	1 620	1 786	2 104	259			15 836	26 811	-40,93%	
52 Noctambus 52	1 481	1 631	1 918	1 418	1 570	1 697	1 481	1 110	1 829	237			14 372	22 372	-35,76%	
Sous Total Services soirée/nuît	3 174	3 181	3 508	2 976	3 368	3 575	3 101	2 896	3 933	496	0	0	30 208	49 183	-38,58%	
6 La Maxe - République													0	49 775	n.d.	
106 St Privat - Amanvillers - Lorry - Buchoz													0	86 622	n.d.	
116 Marieulles - Fey - Grange aux Ormes													0	41 417	n.d.	
P102 MARIEUULES - POLE MULTIMODAL	5 866	4 927	5 341	5 120	5 566	5 503	3 330	2 254	6 790	6 729	7 363	6 257	65 046	24 315	167,51%	
P106 ST PRIVAT LA MONTAGNE - POLE MULTIMODAL	9 048	8 496	10 228	9 066	10 829	9 933	6 749	5 663	12 870	12 971	13 240	11 677	120 770	42 321	185,37%	
P111 LA MAXE - POLE MULTIMODAL	3 938	3 844	3 916	3 995	3 794	4 335	3 116	2 158	4 815	5 026	4 768	4 409	48 114	16 530	191,07%	
Sous Total Lignes suburbaines	18 852	17 267	19 485	18 181	20 189	19 771	13 195	10 075	24 475	24 726	25 371	22 343	233 930	260 980	-10,36%	
N83 MINILIGNE ARTEO	6 022	6 549	6 500	7 171	7 034	5 133	3 789	3 087	5 449	6 214	7 753	7 755	72 456	113 823	-36,34%	
85 Miniligne Montigny	148	210	181	277	225	168	97	202	147	23			1 678	3 407	-50,75%	
N86 NAVETTE CUGNOT - ROI GEORGE	317	342	489	400	430	353	348	454	380				3 513	6 332	-44,52%	
Sous Total Mini Lignes	6 487	7 101	7 170	7 848	7 689	5 654	4 234	3 743	5 976	6 237	7 753	7 755	77 647	123 562	-37,16%	
N18 ST JULIEN FORT - SQUARE DU LUXEMBOURG	236	413	308	378	333	371	19	9	428	468	633	469	4 085	5 151	-21,08%	
Scol. 271 Scolaire REPUBLIQUE - LA SALLE											670	563	1 233	0	n.d.	
Scol. 272 Scolaire GRANGE AUX BOIS - GIRAUDOUX											5 838	4 331	10 169	0	n.d.	
Scol. 273 Scolaire LA MAXE - P.E.M.	192	522	545	513	510	666	210		769	134	232	218	4 511	2 563	76,00%	
Scol. 276 Scolaire GARE - LEP BATIMENT												1 004	1 004	0	n.d.	
Scol. 277 Scol. Serret - Technopole											283		283	0	n.d.	
Scol. 278 Scolaire SERRET - LEP CITROEN												496	496	0	n.d.	
Scol. 281 Scolaire HAUTS DE VALLIERES - GIRAUDOUX	909	630	787	645	589	721	100		959	641	1 372	1 122	8 475	10 606	-20,09%	
Scol. 282 Scolaire CARRIERES - ARAGO	965	967	1 035	978	967	1 002	50		766	1 410	2 537	1 837	12 514	10 962	14,16%	
Scol. 283 Scolaire MAGNY - ARAGO	657	540	651	517	440	655	60		1 152	352	662	607	6 293	6 754	-6,83%	
Scol. 291 Scolaire LPR - GARE - HAUTS DE BLEMONT	955	1 020	754	906	884	1 100	150		1 040	692	2 174	734	10 409	12 229	-14,88%	
Sous Total Lignes scolaires	3 914	4 092	4 080	3 937	3 723	4 515	589	9	5 114	3 697	14 401	11 381	59 452	48 265	23,18%	
Total A Voyages SRO TAMM en propre	1 000 100	965 130	1 006 796	985 175	868 060	873 378	658 936	598 030	1 024 311	1 268 296	1 275 062	1 213 514	11 736 788	13 294 451	-11,72%	
Lignes TAMM Affrétées																
10 Woippy Place de France - St Eloy	9 576	8 682	9 241	7 547	6 308	7 407	5 329	5 701	8 269	2 277			70 337	52 332	34,41%	
16 Marly - République	60 347	49 813	54 030	38 073	35 436	31 263	28 683	18 320	33 733				349 698	650 359	-46,23%	
17 République - St Julien	31 573	31 720	36 524	29 898	28 062	32 825	20 824	18 316	23 772	4 949			258 463	362 262	-28,65%	
L2 REPUBLIQUE - MARLY										63 989	70 143	69 004	203 136	0	n.d.	
C12 GRANGE AUX BOIS - ST JULIEN										42 249	49 672	45 525	137 446	0	n.d.	
C16 METZ NORD - WOIPPY PLACE DE FRANCE										10 962	9 029	8 517	28 508	0	n.d.	
C17 MOULINS - HOPITAL SCHUMAN										8 123	10 284	9 797	28 204	0	n.d.	
N18 ST JULIEN FORT - SQUARE DU LUXEMBOURG	235	413	307	377	332	370	19	8	428	467	633	469	4 058	5 144	-21,11%	
N84 MINILIGNE AUGNY / ACTISUD - TOURNEBRIDE	247	333	429	458	464	500	103		709	875	295	942	5 355	1 358	294,33%	
86 Navette Cugnot - Roi George										1 939	1 767	2 603	6 309	0	n.d.	
87 Navette CHR Mercy	766	1 020	1 673	1 292	2 841	1 619	780	814	1 704	298			12 807	4 209	204,28%	
N88 LESSY - MOULINS										137	137	195	133	1 242	0	n.d.
N89 SCY-CHAZELLES - SCY-BAS										26	268	223	252	1 577	0	n.d.
N90 VAUX - MOULINS										510	406	563	421	3 001	0	n.d.
Sous Total Lignes complémentaires / CITEIS	102 744	91 981	102 658	78 211	74 101	74 446	55 853	43 218	69 561	136 886	142 833	137 649	1 110 141	1 075 664	3,21%	
F1 FLEXO 1 - SECTEUR DEVANT LES PONTS / WOIPPY										133	145	130	408	0	n.d.	
F2 FLEXO 2 - SECTEUR CORCHADE / QUEULEU / GR. AUX BOIS										215	239	223	677	0	n.d.	
F3 FLEXO 3 - SECTEUR MONTIGNY / MARLY / MAGNY										328	359	325	1 012	0	n.d.	
F4 FLEXO 4 - SECTEUR MONTIGNY / MOULINS / MAISON NEUVE										398</						

Annexe 2 - Trafic 2013 par ligne et par mois

Nombre de Voyages Mensuels	janv-13	févr-13	mars-13	avr-13	mai-13	juin-13	juil-13	août-13	sept-13	oct-13	nov-13	déc-13	2013	2012	Var.2013 vs2012	
126 Cuvry Marly (CM)													0	35 543	n.d.	
101 Marly - Augny - Tournebride (CM)													0	21 017	n.d.	
102 Vaux - Moulins - Prévilles (RL)													0	4 721	n.d.	
104 Lessy - Moulins Centre (RL)													0	3 353	n.d.	
105 Scy Chazelles - En prille Ligne 5 (RL)													0	5 148	n.d.	
107 Saulny - Terminus Ligne 3 Woippy (CM)													0	4 505	n.d.	
108 Chieulles - Tanneries Lignes 13+17 (RL)													0	5 913	n.d.	
109 Noisseville - Nouilly - Vantoux Lig. 13 (RL)													0	17 859	n.d.	
111 Rozérieulle - Maison neuve 5 (RL)*													0	710	n.d.	
112 Verneville - Gravelotte - Jussy Ste Rufine 5 - (RL)*													0	14 249	n.d.	
113 Pouilly - St Roch 5 - (CM)*													0	2 815	n.d.	
114 Laquenexy - Ars Laquenexy (U) - Cuvion (8)													0	20 547	n.d.	
115 Ars sur Moselle - St Pierre - Tournebride (TRANS-L)													0	2 737	n.d.	
255 Taxi chambrière	26	34	51	20	34	47	34	44	38	52	42	26	448	439	2,05%	
P101 COIN SUR SEILLE - POLE MULTIMODAL	2 789	2 574	2 720	3 019	3 755	3 839	1 782	1 339	5 260	4 828	4 830	5 005	41 740	10 600	293,77%	
P103 VERNEVILLE - POLE MULTIMODAL	1 507	1 293	1 578	1 937	2 405	2 352	1 480	1 052	3 653	3 929	3 350	3 863	28 399	7 204	294,21%	
P104 Châtel St Germain - Jussy - Prévilles - PEM (CM)	1 930	1 395											3 325	6 835	-51,35%	
P107 SAULNY - POLE MULTIMODAL	1 741	1 680	1 262	1 353	1 269	1 164	501	419	1 775	1 743	1 769	1 953	16 629	4 513	268,47%	
P108 VANY - POLE MULTIMODAL	539	601	555	545	610	443	269	204	825	768	794	604	6 757	2 681	152,03%	
P109 NOISSEVILLE - POLE MULTIMODAL	805	654	763	747	876	747	432	403	1 032	902	1 005	938	9 304	3 278	183,83%	
P112 LAQUENEXY - POLE MULTIMODAL	2 728	2 556	2 695	2 813	3 174	3 262	1 733	1 308	3 857	4 000	4 471	4 122	36 719	13 632	169,36%	
P113 POUILLY - POLE MULTIMODAL	339	285	304	304	288	272	207	124	331	639	625	828	4 546	1 231	269,29%	
Sous Total Lignes suburbaines / PROXIS	12 404	11 072	9 928	10 738	12 411	12 126	6 438	4 893	16 771	16 861	16 886	17 339	147 867	189 530	-21,98%	
Scol.200 Scolaire VAUX - PREVILLE	706	720	614	648	620	736	11		604	416	610	598	6 283	6 169	1,85%	
Scol.201 Scol. ROZÉRIEULLES / JUSSY - PREVILLE	1 688	1 242	1 154	1 360	1 517	1 844	45		1 765	1 404	1 850	1 415	15 284	17 824	-14,25%	
Scol.202 Scol. CHATEL ST GERMAIN - PREVILLE	1 318	1 106	1 155	1 199	1 500	1 697	34		1 977	1 480	1 983	1 578	16 027	16 465	-8,73%	
Scol.203 Scol. SCY-CHAZELLES / LESSY - PREVILLE	944	808	860	913	946	1 190	17		1 188	617	1 121	665	9 269	6 918	33,98%	
Scol.204 Scol. SCY-CHAZELLES - SCY BAS	239	232	195	165	144	200	59		310	214	291	254	2 303	982	134,52%	
Scol.205 Scolaire VANTOUX - MEY - NOUILLY - NOISS	1 488	1 319	1 309	1 487	1 204	1 570	327		1 449	1 081	1 370	1 002	13 606	4 906	177,33%	
Scol.206 Scolaire Ars sur Moselle (RL)	76	70											146	289	-49,48%	
Scol.207 Scolaire LAQUENEXY - ST MAXIMIN	885	1 012	948	972	1 091	1 280	72		1 580	1 184	1 901	1 016	11 941	2 266	426,96%	
Scol.285 Scolaire NOISSEVILLE - JLA	318	341	351	379	454	545	78		741	667	987	682	5 543	2 648	109,33%	
Scol.286 Scolaire PLAPPEVILLE	1 878	1 714	1 642	1 584	1 688	2 211	142		2 372	1 566	2 376	1 745	18 918	17 940	5,45%	
Scol.287 Scolaire MARIEULLES - LUETTE	464	463	405	425	507	611	34		593	439	678	539	5 158	140	3584,29%	
Scol.288 Scolaire COIN SUR SEILLE - MERMOZ	1 489	1 366	1 200	1 094	1 210	1 414	124		1 348	1 234	1 631	1 355	13 465	5 851	130,13%	
Scol.289 Scolaire POUILLY - MERMOZ	1 430	1 372	1 218	1 069	1 301	1 382	228		1 810	1 213	1 750	1 412	14 185	6 222	127,98%	
Scol.290 Scolaire AUGNY - MERMOZ	1 343	1 247	1 177	1 054	1 144	1 312	176		1 434	1 143	1 449	1 348	12 827	6 320	102,96%	
Scol.296 Scolaire LORRY - COLLEGE J. BAUCHEZ	1 535	1 334	1 233	1 211	1 318	1 634	123		1 802	1 407	1 947	1 517	15 061	17 524	-14,06%	
Scol.297 Scolaire SAULNY - COLLEGE PIERRE MENDE	880	761	630	600	798	883	152		817	640	1 100	681	7 942	10 886	-27,04%	
Scol.299 Scolaire ST PRIVAT LA MONTAGNE - P.E.M.	565	466	437	479	449	359	15		633	461	684	540	5 088	4 760	6,89%	
Sous Total Lignes scolaires	17 246	15 573	14 528	14 639	15 891	18 868	1 637	0	20 423	15 166	21 728	16 347	172 046	128 110	34,30%	
TSR N19 NAVETTE LONGEVILLE (TAD)												27	27	54	0	n.d.
TSR N85 MINILIGNE MONTIGNY (TAD)												10	3	13	0	n.d.
TSR N88 LESSY - MOULINS	283	267	60	93	88	101	30	47	41	44	37	33	1 124	1 325	-15,17%	
TSR N89 SCY-CHAZELLES - SCY-BAS	136	104	93	54	82	92	63	55	107	186	142	120	1 234	546	126,01%	
TSR N90 VAUX - MOULINS	253	305	95	106	112	143	102	84	124	111	164	111	1 710	1 433	19,33%	
TSR P101 COIN SUR SEILLE - POLE MULTIMODAL	1 574	1 491	1 476	1 380	272	352	228	239	255	301	209	196	7 973	5 729	39,37%	
TSR P102 MARIEULLES - POLE MULTIMODAL	1 667	1 647	1 949	1 294	900	901	551	451	1 051	1 168	1 211	1 079	13 869	5 758	140,86%	
TSR P103 VERNEVILLE - POLE MULTIMODAL	1 689	1 585	1 816	1 655	759	798	707	600	757	813	935	891	13 005	6 173	110,68%	
TSR P104 Châtel St Germain - Jussy - Prévilles - PM	613	478											1 091	2 186	-50,09%	
TSR P105 WOIPPY BELLEVEUE - POLE MULTIMODAL	8	3	6	10	22	64	13	0	34	91	56	45	352	64	450,00%	
TSR P106 ST PRIVAT LA MONTAGNE - POLE MULTIMO	2 418	2 331	2 223	1 872	643	709	560	364	794	822	837	849	14 422	8 093	78,20%	
TSR P107 SAULNY - POLE MULTIMODAL	682	669	664	660	516	429	302	211	577	559	637	629	6 355	2 472	164,36%	
TSR P108 VANY - POLE MULTIMODAL	498	555	516	565	532	509	370	300	494	584	602	558	6 083	1 848	229,17%	
TSR P109 NOISSEVILLE - POLE MULTIMODAL	799	783	776	730	570	696	575	388	545	671	533	560	7 626	3 028	151,85%	
TSR P110 WOIPPY ST-REMY - POLE MULTIMODAL	0	0	0	2	4	8	7	4	5	12	20	13	75	3	2400,00%	
TSR P111 LA MAXE - POLE MULTIMODAL	565	446	486	388	229	263	240	169	293	332	253	239	3 903	2 036	91,70%	
TSR P112 LAQUENEXY - POLE MULTIMODAL	1 353	1 239	1 281	1 393	669	768	389	290	701	821	892	787	10 583	5 468	93,54%	
TSR P113 POUILLY - POLE MULTIMODAL	230	309	365	406	252	174	181	126	244	249	259	325	3 120	890	250,56%	
TSR MLA TSR Augny - Tournebride	69	47	63	61	59	69	8	0	76	12			464	309	50,16%	
TSR 86 TSR Cugnot <-> Roi Georges													0	0	n.d.	
TSR Z303 TAD ROZÉRIEULLES	6	3	29	1	0			1	2	1			43	15	186,67%	
TSR Z305 TAD ARS SUR MOSELLE	12	8	9	19	10	20	11	13	12	0	5	2	121	38	218,42%	
TSR Z306 TAD LAUVALLIERES	154	76	81	112	83	91	93	26	37	64	30	3	850	304	179,61%	
TSR Z307 TAD VIGNEULLES	1	6	3	3	1	3	0	0	0	0	0	0	17	24	-29,17%	
TSR Z308 TAD ARS SUR MOSELLE - ACTISUD	39	21	24	46	27	39	36	30	27	24	29	10	352	168	109,52%	
TSR autres																
Sous Total TSR	13 049	12 373	12 015	10 850	5 830	6 229	4 466	3 398	6 176	6 865	6 888	6 480	94 619	48 013	97,07%	
Total B Voyages SRO TAMM Affrétés	145 443	130 999	139 129	114 438	108 233	111 669	68 394	51 509	112 931	176 852	189 502	178 891	1 527 990	1 441 317	6,01%	
Validations à déchargement manuel								341 394					341 394		n.d.	
Différentiel de validations (cf Avenant 3 selon méthode R/V)			403 277	95 667	-74 381	48 401	122 226	-402 095	493 810	81 308			768 213		n.d.	
Perte de validations suite à gratuité des trajets pic pollution													0		n.d.	
A+B TOTAL Voyages TAMM SRO	1 145 543	1 096 129	1 549 202	1 195 280	901 912	1 033 448	849 556	588 838	1 631 052	1 526 456	1 464 564	1 392 405	14 374 385	14 735 768	-2,45%	
Total C Services TPMM	2 255	2 469	2 504	2 601	2 313	2 494	2 214	1 418	2 444	2 767	2 373	2 147	27 999	31 693	-11,66%	
A+B+C TOTAL Voyages TAMM SRO+TPMM	1 147 798	1 098 598	1 551 706	1 197 881	904 225	1 035 942	851 770	590 256	1 633 496	1 529 223	1 466 937	1 394 552	14 402 384	14 767 461	-2,47%	
Total D Services Spéciaux	1 020	20	60	340	2 080	340	1 330	690	205	56 222	1 306	190	63 803	63 973	-0,27%	
A+B+C+D TOTAL Voyages GERES	1 148 818	1 098 618	1 551 766	1 198 221	906 305	1 036 282	853 100	590 946	1 633 701	1 585 445	1 468 243	1 394 742	14 466 187	14 831 434	-2,46%	
dont Lignes METTIS	0	0	0	0	0	0	0	0	0	477 213	546 149	524 113	1 547 475	0	n.d.	
dont Lignes LIANES	931 974	897 104	934 759	916 138	791 684	799 387	609 737	557 468	946 293	663 905	648 863	620 560	9 317 872	12 202 950	-23,64%	
dont Lignes CITEIS	138 443	128 366	140 452	114 306	115 508	114 922	83 933	67 057	108 081	228 908	171 653	160 205	1 571 834	1 685 175	-6,73%	
dont services FLEKO PLEINE LUNE	3 174	3 181	3 508	2 976	3 368	3 575	3 101	2 896								

Annexe 3 - Trafic 2013 par titre

Validations Billettiques (avec correspondances)	Tarifs 2012	à fin décembre 2012	Tarifs 1/07/2013	à fin décembre 2013	variation 2013 vs 2012
Carte 1 voyage	1,25	877 659	1,30	840 679	-4,21%
Carte 2 voyages	2,40	2 674 318	2,50	2 277 205	-14,85%
Carte 1 voyage Minibus	supprimé	247	supprimé	38	-84,62%
Total Occasionnels		3 552 224		3 117 922	-12,23%
Carte 10 voyages Vermeil	5,40	699 475	6,00	565 732	-19,12%
Pass' Mensuel Vermeil	17,60	601 812	18,00	532 646	-11,49%
Total Personnes Agées		1 301 287		1 098 378	-15,59%
Pass' Mensuel Liberté	34,00	2 130 660	34,70	1 777 042	-16,60%
Pass' Annuel Liberté	340,00	602 981	347,00	574 406	-4,74%
Liberté Mensuel 50% (CMU)			17,35	362 134	n.d.
Pass' Hebdo Jonquille	11,90	3 668	10,80	3 885	5,92%
Pass' Mensuel Jonquille	34,00	21 541	31,20	14 376	-33,26%
Pass' Mensuel Flexfarht	25,50		26,00	687	n.d.
Total Actifs		2 758 850		2 732 530	-0,95%
Carte Etud' Hebdo 12 voy	8,90	3 196	supprimé	1 119	-64,99%
Pass' Etud' Mensuel	25,00	698 121	25,50	499 439	-28,46%
Pass' Mensuel Etudiant boursier	20,00	293 730	20,50	257 598	-12,30%
Pass' Mensuel Etudiant non boursier	25,00	521 413	25,50	163 619	-68,62%
Pass' Etud' Annuel Scolaires	225,00	572 515			n.d.
Scol' Mensuel			25,50	266 588	n.d.
Scol'30 Voyages			12,00	2 057	n.d.
Mensuels Etud' 75 %		10 479	6,40	6 685	-36,21%
Pass' Etud' Annuel			229,50	396 098	n.d.
Pass' Annuel Etudiant boursier	180,00	103 483	184,50	168 433	62,76%
Pass' Annuel Etudiant non boursier	225,00	264 083	229,50	106 727	-59,59%
Scol' Annuel			229,50	509 729	n.d.
Scol' Annuel Eco			165,00	99 271	n.d.
Scol' Annuel -25%			172,50	144 970	n.d.
Scol' Annuel -50%			114,80	54 766	n.d.
Scol' Annuel -75%			57,40	100 315	n.d.
Carte ETE Jeunes 10 voy.	4,90	3 659	6,00	1 359	-62,86%
Sous total Etud' Non Subv.		2 470 679		2 778 773	12,47%
Hebdo Etud' 1AR/Jour Subv		160 410		75 330	-53,04%
Mens. Etud 0% Subv.		1 349 625		735 822	-45,48%
Mens. Etud 10% Subv.		103 586		0	n.d.
Mens. Etud 20% Subv.		8 661		0	n.d.
Mens. Etud 75% Subv.		8 992		6 190	-31,16%
Sous total Etud' Subv.		1 631 274		817 342	-49,90%
Total Etud'		4 101 953		3 596 115	-12,33%
Visi Pass'	3,50	7 275	4,00	9 375	28,87%
City Pass'	2,00	42		8	-80,95%
Carte 10 voyages	10,80	1 712 336	12,00	1 428 536	-16,57%
Mensuel Solidarité		119 053	17,35	225 474	89,39%
Journée Transport Public 1€		7 735	1,00	0	n.d.
Carte 10 voyages Solidarité	5,40	695 387	6,00	344 369	-50,48%
Carte 10 voyages Réduit	2,70	2 727	6,00	1 591	-41,66%
Ticket Collectif 10 voyages	5,70	66 656	5,80	50 713	-23,92%
Ticket Groupe 1 voyage 30 pers.	11,80	4 200	12,00	2 031	-51,64%
Pro mensuel			47,00	37	n.d.
Pro annuel			470,00	103	n.d.
Pass' Avantage mensuel	46,70				n.d.
Autres Payants				785	n.d.
Trok'lt			69,40	3918	n.d.
P+R Solo			2,50	1318	n.d.
P+R Tribu			5,20	2610	n.d.
Gratuits		71 084		65911	-7,28%
Total Divers		2 686 495		2 136 779	-20,46%
Total Billettique		14 400 809		12 681 724	-11,94%
Taux de Correspondance		17,10%		20,52%	
Comptages SSO		63 973		63 803	-0,27%
Comptages TPMR		31 693		27 999	-11,66%
Comptages autres		334 959		583 054	74,07%
validations à déchargement manuel				341 394	n.d.
Différentiel validations (cf Avenant 3 selon méthode R/V)				768 213	n.d.
Perte validations suite à gratuité des trspts pic pollution				0	n.d.
Total Fréquentation MM		14 831 434		14 466 187	-2,46%

Annexe 4 - Ventes 2013 (€ TTC) par titre

Ventes en Euros TTC	Tarifs 1/09/2012	Année complète 2012	Fin juin 2013 (6mois)
Carte 1 voyage	1,25	1 001 143	480 278
Carte 2 voyages	2,40	2 792 423	1 307 146
Total Occasionnels		3 793 566	1 787 423
Carte 10 voyages Vermeil	5,40	328 710	119 999
Pass' Mensuel Vermeil	17,60	205 371	102 520
Total Personnes Agées		534 081	222 519
Pass' Mensuel Liberté	34,00	1 507 105	690 574
Pass' Annuel Liberté	340,00	463 653	240 245
Pass' Hebdo Jonquille	11,90	7 383	4 117
Pass' Mensuel Jonquille	34,00	27 052	12 380
Total Actifs		2 005 193	947 316
Carte Etud' Hebdo 12 voy	8,90	3 540	1 308
Pass' Etud' Mensuel Scolaires	25,00	396 996	199 025
Pass' Etudiant Mensuel Boursier	20,00	157 600	77 920
Pass' Etudiant Mensuel Non Boursier	25,00	333 992	128 200
Pass' Etud' Annuel Scolaires	225,00	304 272	158 826
Pass' Etudiant Annuel Boursier	180,00	55 160	42 190
Pass' Etudiant Annuel non Boursier	225,00	207 334	95 814
Mensuels Etud' 75 %	6,25	1 994	900
Carte ETE Jeunes 10 voy.	4,90	2 119	
Sous total titres non subventionnés		1 463 007	704 183
Semestre -16 Ans 1 AR/J	49,75	30 945	0
Semestre + 16 Ans 1 AR/J	81,50	10 188	0
Semest. Etud -16ans 1AR/J Corresp 50%	24,88	149	0
Semest. Etud +16ans 1AR/J Corresp 50%	40,75	367	24
Mensuel Etud -16ans 1AR/J Corresp 50%	80,00	10	0
Mensuel Etud +16ans 1AR/J Corresp 50%	80,00	36	0
1 mois Subv.-16 Ans 1AR	8,00	1 415	328
1 mois Subv.+16 Ans 1AR	8,00	616	296
Mensuels Subv. - 16 ans (1 Mois) 0 %	10,51	29 660	20 631
Mensuels Subv. - 16 ans (1 Mois) 10 %	11,16	2 812	0
Mensuels Subv. - 16 ans (1 Mois) 20 %	9,92	60	0
Mensuels Subv. - 16 ans (5 Mois) 0 %	62,01	61 576	0
Mensuels Subv. - 16 ans (5 Mois) 10 %	55,81	14 008	0
Mensuels Subv. - 16 ans (5 Mois) 20 %	49,61	843	0
Mensuels Subv. + 16 ans (1 Mois) 0 %	10,51	57 615	23 921
Mensuels Subv. + 16 ans (1 Mois) 10 %	16,88	2 785	0
Mensuels Subv. + 16 ans (1 Mois) 20 %	15,00	585	0
Mensuels Subv. + 16 ans (5 Mois) 0 %	93,76	131 452	0
Mensuels Subv. + 16 ans (5 Mois) 10 %	84,38	13 670	0
Mensuels Subv. + 16 ans (5 Mois) 20 %	75,01	750	0
Mensuels Subv. Corresp. SNCF (1 Mois) 0 %	2,51	300	299
Mensuels Subv. Corresp. SNCF (5 Mois) 0%	12,26	3 666	0
Mensuels Subv. Corresp. SNCF (5 Mois) 10%	11,03	66	0
Mensuels Subv. Corresp. Interurbain - 16A (5 Mois)	87,15	3 312	0
Mensuels Subv. Partiel - 16 ans 5 Mois - Maj. (1à4km)	76,75	2 072	0
Mensuels Subv. Partiel + 16 ans 5 Mois - Maj. (1à4km)	108,50	54	0
Mensuels Subv. Partiel - 16 ans 1 Mois - Maj. (1à4km)	13,00	1 388	1 053
Mensuels Subv. Partiel + 16 ans 1 Mois - Maj. (1à4km)	13,00	117	234
10 M Etud Partiel 2 - 16 Ans 1AR/J	130,00	390	650
10 Mois Corresp. SNCF	25,10	3 439	3 439
10 MOIS MAJORE - 16 Ans	130,00	5 135	5 200
10 M Subv. -16 Ans 1AR	80,00	27 040	27 200
10 M Subv. +16 Ans 1AR	80,00	5 360	5 680
10 M Subv - 16 Ans	105,10	81 558	81 558
10 M Subv.+16 Ans	105,10	79 351	79 456
10 M Subv. +16 Ans Corresp	40,00	320	280
Sous total titres subventionnés		573 108	250 247
Etud' Part Conseil Général		1 106 607	660 000
Total Etud'		3 142 723	1 614 431
Visi Pass'	3,50	2 096	581
Carte 10 voyages	10,80	1 647 778	559 278
Ticket Journée 1 €	1,00	8 090	0
Carte 10 voyages Solidarité	5,40	293 979	105 316
Mensuel Solidarité	17,00	36 567	74 902
Carte 10 voyages Réduit	2,70	652	235
Ticket Collectif 10 voyages	5,70	37 344	16 655
Ticket Groupe 1 voyage 30 pers.	11,80	1 755	1 015
Total Divers		2 028 260	757 982
Ticket 1 voyage TPRM TAD	2,80	1 500	871
Ticket 10 voyages TPRM TAD	22,80	61 167	27 679
Sous-Total TPRM TAD		62 667	28 550
TOTAL Recettes Trafic		11 566 490	5 358 221
Titres légitimation 8 €	8,00	81 768	20 952
Amendes		48 424	17 048
Total RESEAU		11 696 682	5 396 221
Services Spéciaux		72 269	10 093
Total avec spéciaux		11 768 951	5 406 315
Recettes TMM		202 461	48 093
Recettes TTC / voyage		0,78	0,90
Titres à Voyages		6 152 654	4 481 377
Abonnements		5 413 836	876 844

Annexe 4 - Ventes 2013 (€ TTC) par titre

*Attention: ces données sont issues du nouvel outil billettique non totalement fiabilisé
Elles sont susceptibles de modifications marginales*

Ventes en Euros TTC	Tarifs 1/07/2013	Juillet- décembre 2013
Carte 1 voyage	1,30	555 759
Carte 2 voyages	2,50	1 304 344
Total Occasionnels		1 860 102
Carte 10 voyages Vermeil	6,00	163 001
Pass' Mensuel Vermeil	18,00	111 524
Total Personnes Agées		274 525
Pass' Mensuel Liberté	34,70	712 229
Pass' Annuel Liberté	347,00	365 668
Liberté Mensuel 50% (CMU)	17,35	116 824
Cité LOR' Hebdo	11,50	2 081
Cité LOR' Mensuel	34,20	16 471
Total Actifs		1 213 272
Pass' Etud' Mensuel	25,50	143 018
Pass' Etudiant Mensuel Boursier	20,50	73 095
Scol' Mensuel	25,50	159 908
Pass' Etud' Annuel	229,50	191 273
Annuel Etud'	225,00	61 842
Pass' Annuel Etudiant Annuel Boursier	184,50	104 793
Scol' Annuel	229,50	594 650
Scol'Annuel Eco	165,00	285 500
Scol' Annuel -25%	172,20	100 881
Scol' Annuel -50%	114,80	30 996
Scol' Annuel -75%	57,40	35 282
Carte ETE Jeunes 10 voy.	6,00	1 074
Carte ETE Jeunes 10 voy.		0
Sous total titres non subventionnés		1 782 311
Hebdo Etud' 1AR/Jour Subv	8,90	62
Mensuels Subv. - 16 ans (1 Mois) 0 %	10,51	53
Mensuels Subv. + 16 ans (1 Mois) 0 %	10,51	21
Sous total titres subventionnés		136
Total Etud'		1 782 447
Visi Pass'	4,00	4 545
Carte 10 voyages	12,00	1 020 576
Carte 10 voyages Solidarité	6,00	51 276
Pro mensuel	47,00	470
Pro annuel	470,00	2 820
Autres Payants		2 007
Produit TER	0,10	78
Produit Vélo	0,15	609
Adhésion Autopi	12,00	250
Caution Autopi	150,00	4 350
Frais de dossier	10,00	990
Trok'lt	69,40	5 867
P+R Solo	2,50	1 785
P+R Tribu	5,20	7 140
Tribu WE	5,20	3 120
Ticket Collectif 10 voyages	5,80	19 132
Ticket Groupe 1 voyage 30 pers.	12,00	1 856
Total Divers		1 126 869
Ticket 1 voyage TPRM TAD	2,80	1 274
Ticket 10 voyages TPRM TAD	23,20	27 914
Sous-Total TPRM TAD		29 188
TOTAL Recettes Trafic		6 286 403
Emission support	0,20	169 827
Carte SimpliCités	5,00	59 670
Amendes		27 251
Total RESEAU		6 543 152
Services Spéciaux		
Total avec spéciaux		6 543 152
Recettes TAMM		256 749
Recettes TTC / voyage		
Titres à Voyages		5 021 823
Abonnements		1 264 580

Annexe 4 -Bis Ventes 2013 en quantités par titre

Ventes en Quantités	Tarifs 1/09/2012	Année complète 2012	Fin juin 2013 (6mois)
Occasionnels			
Carte 1 voyage	1,25	800 914	384 222
Carte 2 voyages	2,40	1 197 919	544 644
Personnes Agées			
Carte 10 voyages Vermeil	5,40	62 516	22 222
Pass' Mensuel Vermeil	17,60	12 016	5 825
Actifs			
Pass' Mensuel Liberté	34,00	44 142	20 311
Pass' Annuel Liberté	340,00	16 277	8 444
Pass' Hebdo Jonquille	11,90	642	358
Pass' Mensuel Jonquille	34,00	791	362
Titres Scolaires			
Carte Etud' Hebdo 12 voy	8,90	403	147
Pass' Etud' Mensuel Scolaires	25,00	16 315	7 961
Pass' Etudiant Mensuel Boursier	20,00	7 880	3 896
Pass' Etudiant Mensuel Non Boursier	25,00	13 693	5 128
Pass' Etud' Annuel Scolaires	225,00	17 984	9 009
Pass' Etudiant Annuel Boursier	180,00	3 456	2 777
Pass' Etudiant Annuel non Boursier	225,00	11 263	5 124
Mensuels Etud' 75 %	6,25	328	144
Carte ETE Jeunes 10 voy.	4,90	446	0
Total scolaires non subventionnés			
Semestre -16 Ans 1 AR/J	49,75	622	0
Semestre + 16 Ans 1 AR/J	81,50	125	0
Semestre Corresp. 1 AR/J		240	0
Semest. Etud -16ans 1AR/J Corresp 50%	24,88	6	0
Semest. Etud +16ans 1AR/J Corresp 50%	40,75	9	0
Mensuel Etud -16ans 1AR/J Corresp 50%	80,00	2	0
Mensuel Etud +16ans 1AR/J Corresp 50%	80,00	7	6
1 mois Subv.-16 Ans 1AR	8,00	154	41
1 mois Subv.+16 Ans 1AR	8,00	50	37
Mensuels Subv. - 16 ans (1 Mois) 0 %	10,51	2 566	1 963
Mensuels Subv. - 16 ans (1 Mois) 10 %	11,16	252	0
Mensuels Subv. - 16 ans (1 Mois) 20 %	9,92	6	0
Mensuels Subv. - 16 ans (5 Mois) 0 %	62,01	993	0
Mensuels Subv. - 16 ans (5 Mois) 10 %	55,81	251	0
Mensuels Subv. - 16 ans (5 Mois) 20 %	49,61	17	0
Mensuels Subv. + 16 ans (1 Mois) 0 %	10,51	3 663	2 276
Mensuels Subv. + 16 ans (1 Mois) 10 %	16,88	165	0
Mensuels Subv. + 16 ans (1 Mois) 20 %	15,00	39	0
Mensuels Subv. + 16 ans (5 Mois) 0 %	93,76	1 402	0
Mensuels Subv. + 16 ans (5 Mois) 10 %	84,38	162	0
Mensuels Subv. + 16 ans (5 Mois) 20 %	75,01	10	0
Mensuels Subv. Corresp. SNCF (1 Mois) 0 %	2,51	121	119
Mensuels Subv. Corresp. SNCF (1 Mois) 10 %	2,21		0
Mensuels Subv. Corresp. SNCF (5 Mois) 0%	12,26	299	0
Mensuels Subv. Corresp. SNCF (5 Mois) 10%	11,03	6	0
Mensuels Subv. Corresp. Interurbain - 16A (5 Mois)	87,15	38	0
Mensuels Subv. Partiel - 16 ans 5 Mois - Maj. (1à4km)	76,75	27	0
Mensuels Subv. Partiel + 16 ans 5 Mois - Maj. (1à4km)	108,50	1	0
Mensuels Subv. Partiel - 16 ans 5 Mois - Maj. (5à9km)	134,75		0
Mensuels Subv. Partiel - 16 ans 1 Mois - Maj. (1à4km)	13,00	99	81
Mensuels Subv. Partiel + 16 ans 1 Mois - Maj. (1à4km)	13,00	9	18
5 Mois 75 % Ag. Subv.		14	0
TCRM 10 Mois Etud 75 %		4	0
10 M Etud Partiel 2 - 16 Ans 1AR/J	130,00	3	5
10 Mois Corresp. SNCF	25,10	137	137
10 MOIS MAJORE - 16 Ans	130,00	40	40
10 Mois Corresp. 1 AR/J		117	188
10 M Subv. -16 Ans 1AR	80,00	338	340
10 M Subv. +16 Ans 1AR	80,00	67	71
10 M Subv - 16 Ans	105,10	776	776
10 M Subv.+16 Ans	105,10	755	756
10 M Subv. -16 Ans Corresp			0
10 M Subv. +16 Ans Corresp	40,00	8	7
Divers			
Visi Pass'	3,50	612	166
Carte 10 voyages	10,80	161 064	51 785
Ticket Journée 1 €	1,00	8 090	0
Carte 10 voyages Solidarité	5,40	57 461	19 503
Mensuel Solidarité	17,00	2 151	4 406
Carte 10 voyages Réduit	2,70	253	87
Ticket Collectif 10 voyages	5,70	6 707	2 922
Ticket Groupe 1 voyage 30 pers.	11,80	153	86
TPMR			
Ticket 1 voyage TPMR TAD	2,80	558	311
Ticket 10 voyages TPMR TAD	22,80	2 757	1 214
Titres légitimation			
Titres légitimation 8 €	8,00		2 619

Annexe 4 Bis- Ventes 2013 en quantités par titre

*Attention: ces données sont issues du nouvel outil billettique non totalement fiabilisé
Elles sont susceptibles de modifications marginales*

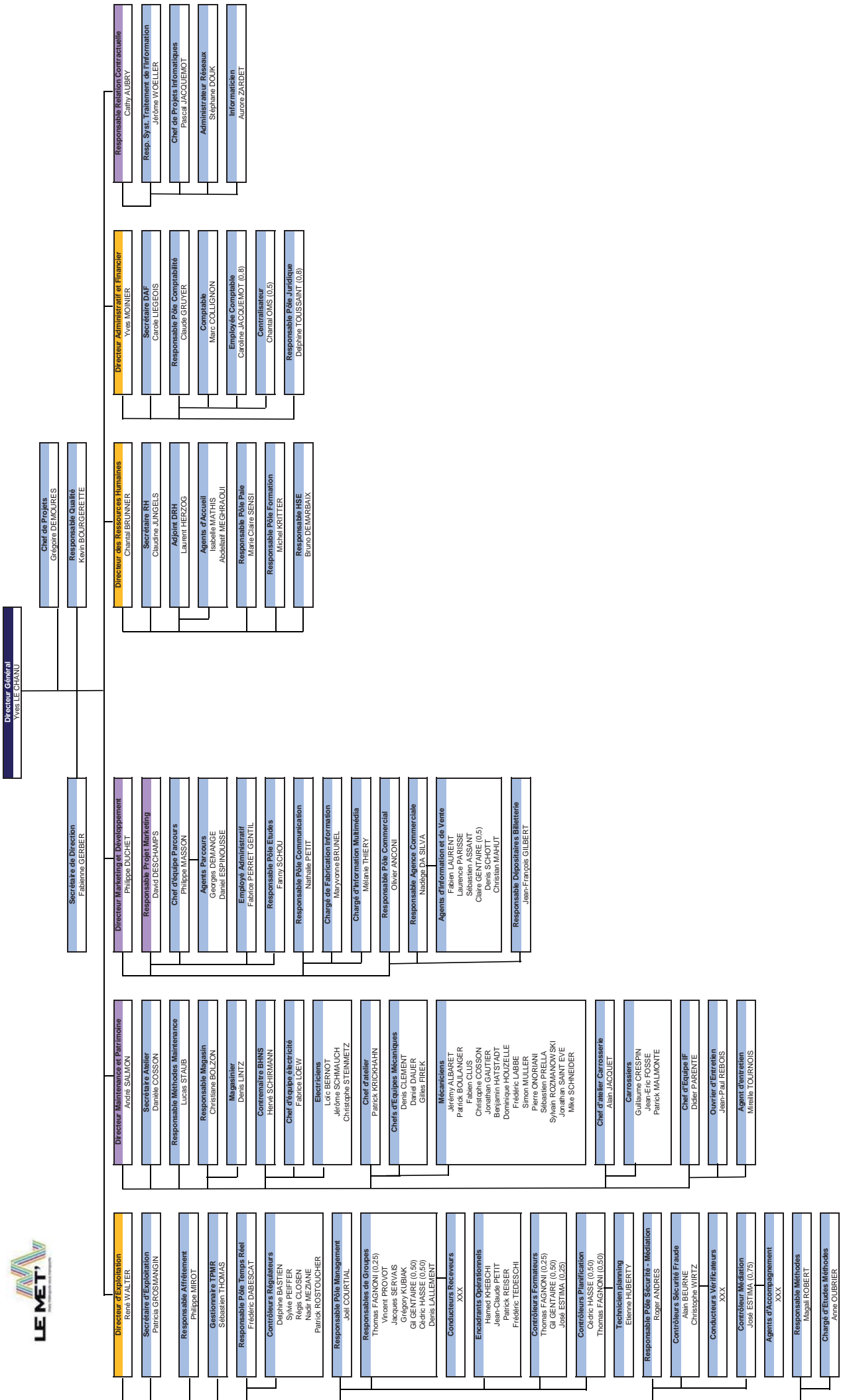
Ventes en Quantités	Tarifs 1/07/2013	Juillet- décembre 2013
Occasionnels		
Carte 1 voyage	1,30	458 635
Carte 2 voyages	2,50	554 851
Personnes Agées		
Carte 10 voyages Vermeil	6,00	27 512
Pass' Mensuel Vermeil	18,00	6 204
Actifs		
Pass' Mensuel Liberté	34,70	20 542
Pass' Annuel Liberté	347,00	9 060
Liberté Mensuel 50% (CMU)	17,35	6 735
Cité LOR' Hebdo	11,50	376
Cité LOR' Mensuel	34,20	1 046
Pass' Etud' Mensuel	25,50	5 610
Pass' Etudiant Mensuel Boursier	20,50	3 567
Scol' Mensuel	25,50	6 273
Pass' Etud' Annuel	229,50	4 102
Annuel Etud'	225,00	3 470
Pass' Annuel Etudiant Annuel Boursier	184,50	2 778
Scol' Annuel	229,50	9 255
Scol'Annuel Eco	165,00	2 096
Scol' Annuel -25%	172,20	2 476
Scol' Annuel -50%	114,80	820
Scol' Annuel -75%	57,40	1 161
Carte ETE Jeunes 10 voy.	6,00	179
Carte ETE Jeunes 10 voy.		0
Titres non subventionnés		
Hebdo Etud' 1AR/Jour Subv	8,90	7
Mensuels Subv. - 16 ans (1 Mois) 0 %	10,51	5
Mensuels Subv. + 16 ans (1 Mois) 0 %	10,51	2
Titres subventionnés		
Divers		
Visi Pass'	4,00	1 135
Carte 10 voyages	12,00	86 366
Carte 10 voyages Solidarité	6,00	8 546
Pro mensuel	47,00	10
Pro annuel	470,00	6
Autres Payants		218
Produit TER	0,10	776
Produit Vélo	0,15	6 239
Adhésion Autopi	12,00	65
Caution Autopi	150,00	29
Frais de dossier	10,00	99
Trok'It	69,40	85
P+R Solo	2,50	714
P+R Tribu	5,20	1 373
Tribu WE	5,20	600
Ticket Collectif 10 voyages	5,80	3 300
Ticket Groupe 1 voyage 30 pers.	12,00	155
TPMR		
Ticket 1 voyage TPMR TAD	2,80	455
Ticket 10 voyages TPMR TAD	23,20	1 205
Titres légitimation		
Emission support	0,20	912 137
Carte SimpliCités	5,00	12 536

Annexe 5 - Evolution de la fraude et du taux de contrôle

	Nombre de Voyages Mensuels		Nb de PV		Nb Pers. Contrôlées		Nb de Voyages		Taux de Fraude Apparent		Taux de Contrôle	
	2013	2012	2013	2012	2013	2012	2013	2012	2013	2012	2013	2012
Lignes TAMM en propre												
MA ST ELOY - BORNLY	873	0	0	0	882	151	0	n.d.	n.d.	0,00%	n.d.	
MB SAULCY - HOPITAL MERCY	658	0	0	0	665	324	0	n.d.	n.d.	0,00%	n.d.	
Sous Total METTIS	1 531	0	0	0	1 547	475	0	n.d.	n.d.	0,00%	n.d.	
1 Moulins - Borny / Haut de Blémont	452	956	14 826	49 198	1 184	176	1 860	711	3,05%	1,94%	1,25%	2,64%
2 Université - Montigny St Privat	112	231	10 012	31 821	558	465	934	391	1,12%	0,73%	1,79%	3,41%
3 Woippy Le Pâtis - Montigny Sablon	328	596	19 619	60 956	1 131	491	1 878	067	1,67%	0,98%	1,73%	3,25%
4 Ban St Martin / Devant les Ponts - Queuleu	127	176	7 195	24 937	524	511	866	511	1,77%	0,71%	1,37%	2,88%
5 Magny - Maison Neuve / Préville	183	354	15 584	48 358	964	749	1 624	317	1,17%	0,73%	1,62%	2,98%
5b Maison Neuve - République	0	0	0	0	17	039	35	276	n.d.	n.d.	0,00%	0,00%
8 République - Grange aux Bois	99	173	5 189	15 685	357	898	589	254	1,91%	1,10%	1,45%	2,66%
9 J. Bauchez / Dvt les Ponts - Corchade	168	338	11 512	38 817	837	420	1 351	025	1,46%	0,87%	1,37%	2,87%
11 St Eloy - Borny / Grange aux Bois	830	1 684	21 585	69 656	1 452	648	2 295	395	3,85%	2,42%	1,49%	3,03%
20/U Université - Technopôle / CHR Mercy	235	348	8 601	23 572	536	730	768	003	2,73%	1,48%	1,60%	3,07%
L1 MOULINS TOURNEBRIDE - LA CORCHADE	63	0	0	0	409	290	0	n.d.	n.d.	0,00%	n.d.	
L3 MONTIGNY ST PRIVAT / BLORY - WOIPPY LE PATIS	81	0	0	0	507	547	0	n.d.	n.d.	0,00%	n.d.	
L4 PLAPPEVILLE / DEVANT LES PONTS - GRANGE AUX BOIS	54	0	0	0	289	169	0	n.d.	n.d.	0,00%	n.d.	
L5 MAGNY - MAISON NEUVE / CHATEL ST G. / JUSSY / PREVILLE	55	0	0	0	407	592	0	n.d.	n.d.	0,00%	n.d.	
Sous Total Lignes structurantes	2 787	4 856	114 123	363 000	9 178	725	12 202	950	2,44%	1,34%	1,24%	2,97%
13 Montigny Coubertin - Mey	30	75	4 224	14 102	294	986	464	059	0,71%	0,53%	1,43%	3,04%
27 République - Plappeville	0	7	219	1 457	23	787	42	056	0,00%	0,48%	0,92%	3,46%
110A St Eloy - Woippy place de France	0	30	0	1 728	0	103	396	n.d.	1,74%	n.d.	1,67%	
C11 HOPITAL SCHUMAN - DEVANT LES PONTS	18	0	0	0	144	373	0	n.d.	n.d.	0,00%	n.d.	
C13 MARLY FRESCATY - MEY	10	0	0	0	98	244	0	n.d.	n.d.	0,00%	n.d.	
C14 MOULINS ST PIERRE - GARE	2	0	0	0	39	341	0	n.d.	n.d.	0,00%	n.d.	
C15 PLAPPEVILLE - SQUARE DU LUXEMBOURG	0	0	0	0	8	620	0	n.d.	n.d.	0,00%	n.d.	
Sous Total Lignes complémentaires	60	112	4 443	17 287	609	351	609	511	1,35%	0,65%	0,73%	2,84%
51 Noctambus 51	0	0	34	83	15	836	26	811	0,00%	0,00%	0,21%	0,31%
52 Noctambus 52	0	0	0	0	14	372	22	372	n.d.	n.d.	0,00%	0,00%
Sous Total Services soirée/nuit	0	0	34	83	30	208	49	183	0,00%	0,00%	0,11%	0,17%
6 La Maxe - République	0	14	0	1 617	0	49	775	n.d.	0,87%	n.d.	3,25%	
106 St Privat - Amanvillers - Lorry - Buchoz	0	0	0	0	0	86	622	n.d.	n.d.	n.d.	0,00%	
116 Marieulles - Fey - Grange aux Ormes	0	4	0	1 553	0	41	417	n.d.	0,26%	n.d.	3,75%	
P102 MARIEULLES - POLE MULTIMODAL	0	0	123	12	65	046	24	315	0,00%	0,00%	0,19%	0,05%
P106 ST PRIVAT LA MONTAGNE - POLE MULTIMODAL	1	0	350	0	120	770	42	321	0,29%	n.d.	0,29%	0,00%
P111 LA MAXE - POLE MULTIMODAL	11	0	116	106	48	114	16	530	9,48%	0,00%	0,24%	0,64%
Sous Total Lignes suburbaines	12	18	589	3 288	233	930	260	980	2,04%	0,55%	0,25%	1,26%
N82 NAVETTE QUEULEU	0	0	0	0	0	0	0	n.d.	n.d.	n.d.	n.d.	
N83 MINILIGNE ARTEO	4	12	740	2 327	72	456	113	823	0,54%	0,52%	1,02%	2,04%
85 Miniligne Montigny	0	4	4	41	1	678	3	407	0,00%	9,76%	0,24%	1,20%
N86 NAVETTE CUGNOT - ROI GEORGE	0	0	0	19	3	513	6	332	n.d.	0,00%	0,00%	0,30%
NMN Navette Metz-Nord	0	0	0	0	0	0	0	n.d.	n.d.	n.d.	n.d.	
Sous Total Mini Lignes	4	16	744	2 387	77	647	123	562	0,54%	0,67%	0,96%	1,93%
N18 ST JULIEN FORT - SQUARE DU LUXEMBOURG	0	0	157	40	4	065	5	151	0,00%	0,00%	3,86%	0,78%
Scol. 271 Scolaire REPUBLIQUE - LA SALLE	0	0	0	0	1	233	0	n.d.	n.d.	0,00%	n.d.	
Scol. 272 Scolaire GRANGE AUX BOIS - GIRAUDOUX	0	0	0	0	10	169	0	n.d.	n.d.	0,00%	n.d.	
Scol. 273 Scolaire LA MAXE - P.E.M.	0	0	0	0	4	511	2	563	n.d.	n.d.	0,00%	0,00%
Scol. 276 Scolaire GARE - LEP BATIMENT	0	0	0	0	1	004	0	n.d.	n.d.	0,00%	n.d.	
Scol. 277 Scol. Serret - Technopole	0	0	0	0	283	0	0	n.d.	n.d.	0,00%	n.d.	
Scol. 278 Scolaire SERRET - LEP CITROEN	0	0	0	0	496	0	0	n.d.	n.d.	0,00%	n.d.	
Scol. 279 Scolaire MEY - VANTOUX - CORCHADE - JLA	0	0	0	0	0	0	0	n.d.	n.d.	n.d.	n.d.	
Scol. 280 Scolaire BELLECROIX - GIRAUDOUX	0	0	0	0	0	0	0	n.d.	n.d.	n.d.	n.d.	
Scol. 281 Scolaire HAUTS DE VALLIERES - GIRAUDOUX	0	0	0	0	8	475	10	606	n.d.	n.d.	0,00%	0,00%
Scol. 282 Scolaire CARRIERES - ARAGO	0	0	0	0	12	514	10	962	n.d.	n.d.	0,00%	0,00%
Scol. 283 Scolaire MAGNY - ARAGO	0	0	0	0	6	293	6	754	n.d.	n.d.	0,00%	0,00%
Scol. 291 Scolaire LPR - GARE - HAUTS DE BLEMONT	0	0	0	0	10	409	12	229	n.d.	n.d.	0,00%	0,00%
Scol. 292 Scolaire Grange AUX BOIS - P. VALERY - BELLETANCHE	0	0	0	0	0	0	0	n.d.	n.d.	n.d.	n.d.	
Sous Total Lignes scolaires	0	0	157	40	59	452	48	265	0,00%	0,00%	0,26%	0,08%
Total A Voyages SRO TAMM en propre	4 803	5 258	395 938	412 477	11 736	788	13 294	451	1,21%	1,27%	3,37%	3,10%
Lignes TAMM Affrétées												
10 Woippy Place de France - St Eloy	2	6	49	420	70	337	52	332	4,08%	1,43%	0,07%	0,80%
16 Marly - République	87	199	4 548	16 141	349	698	650	359	1,91%	1,23%	1,30%	2,48%
17 République - St Julien	42	59	3 273	8 177	258	463	362	262	1,28%	0,72%	1,27%	2,26%
L2 REPUBLIQUE - MARLY	30	0	0	0	203	136	0	n.d.	n.d.	0,00%	n.d.	
C12 GRANGE AUX BOIS - ST JULIEN	5	0	0	0	137	446	0	n.d.	n.d.	0,00%	n.d.	
C16 METZ NORD - WOIPPY PLACE DE FRANCE	0	0	0	0	28	508	0	n.d.	n.d.	0,00%	n.d.	
C17 MOULINS - HOPITAL SCHUMAN	3	0	0	0	28	204	0	n.d.	n.d.	0,00%	n.d.	
N18 ST JULIEN FORT - SQUARE DU LUXEMBOURG	0	1	0	295	4	058	5	144	n.d.	0,34%	0,00%	5,73%
N84 MINILIGNE AUGNY / ACTISUD - TOURNEBRIDE	0	0	0	0	5	355	1	358	n.d.	n.d.	0,00%	0,00%
86 Navette Cugnot - Roi George	0	0	0	0	6	309	0	n.d.	n.d.	0,00%	n.d.	
87 Navette CHR Mercy	0	0	0	0	12	807	4	209	n.d.	n.d.	0,00%	0,00%
N87 NAVETTE SABLON	0	0	0	0	0	0	0	n.d.	n.d.	n.d.	n.d.	
N88 LESSY - MOULINS	0	0	0	0	1	242	0	n.d.	n.d.	0,00%	n.d.	
N89 SCY-CHAZELLES - SCY-BAS	0	0	0	0	1	577	0	n.d.	n.d.	0,00%	n.d.	
N90 VAUX - MOULINS	0	0	0	0	3	001	0	n.d.	n.d.	0,00%	n.d.	
N91 PELTRE GARE	0	0	0	0	0	0	0	n.d.	n.d.	n.d.	n.d.	
N93 MAGNY COLLEGE - PELTRE GARE	0	0	0	0	0	0	0	n.d.	n.d.	n.d.	n.d.	
Sous Total Lignes complémentaires / CITEIS	169	265	7 870	25 033	1 110	141	1 075	664	2,15%	1,06%	0,71%	2,33%

Annexe 5 - Evolution de la fraude et du taux de contrôle

	Nombre de Voyages Mensuels		Nb de PV		Nb Pers. Contrôlées		Nb de Voyages		Taux de Fraude Apparent		Taux de Contrôle	
	2013	2012	2013	2012	2013	2012	2013	2012	2013	2012	2013	2012
F1	FLEXO 1 - SECTEUR DEVANT LES PONTS / WOIPPY	0	0	0	0	408	0	n.d.	n.d.	0,00%	n.d.	n.d.
F2	FLEXO 2 - SECTEUR CORCHADE / QUEULEU / GR. AUX BOIS	0	0	0	0	677	0	n.d.	n.d.	0,00%	n.d.	n.d.
F3	FLEXO 3 - SECTEUR MONTIGNY / MARLY / MAGNY	0	0	0	0	1 012	0	n.d.	n.d.	0,00%	n.d.	n.d.
F4	FLEXO 4 - SECTEUR MONTIGNY / MOULINS / MAISON NEUVE	0	0	0	0	1 220	0	n.d.	n.d.	0,00%	n.d.	n.d.
	Sous Total Services soirée/nuît / FLEXO PLEINE LUNE	0	0	0	0	3 317	0	n.d.	n.d.	0,00%	n.d.	n.d.
255	Taxi chambière	0	0	0	0	448	439	n.d.	n.d.	0,00%	0,00%	0,00%
P101	COIN SUR SEILLE - POLE MULTIMODAL	0	0	23	6	41 740	10 600	0,00%	0,00%	0,06%	0,06%	0,06%
P103	VERNEVILLE - POLE MULTIMODAL	0	4	1	49	28 399	7 204	0,00%	0,00%	8,16%	0,00%	0,68%
P104	Château St Germain - Jussy - Préville - PEM (CM)	0	0	4	2	3 325	6 835	0,00%	0,00%	0,12%	0,03%	0,03%
P105	WOIPPY BELLEVUE - POLE MULTIMODAL	0	0	0	0	0	0	n.d.	n.d.	n.d.	n.d.	n.d.
P107	SAULNY - POLE MULTIMODAL	0	0	10	0	16 629	4 513	0,00%	0,00%	0,06%	0,00%	0,00%
P108	VANY - POLE MULTIMODAL	0	0	30	0	6 757	2 681	0,00%	n.d.	0,44%	0,00%	0,00%
P109	NOISSEVILLE - POLE MULTIMODAL	0	0	6	1	9 304	3 278	0,00%	0,00%	0,06%	0,03%	0,03%
P110	WOIPPY ST-REMY - POLE MULTIMODAL	0	0	0	0	0	0	n.d.	n.d.	n.d.	n.d.	n.d.
P112	LAQUENEXY - POLE MULTIMODAL	0	0	0	3	36 719	13 632	n.d.	0,00%	0,00%	0,02%	0,02%
P113	POUILLY - POLE MULTIMODAL	0	0	0	0	4 546	1 231	n.d.	n.d.	0,00%	0,00%	0,00%
	Sous Total Lignes suburbaines / PROXIS	0	14	74	483	147 867	189 530	0,00%	2,90%	0,05%	0,25%	0,25%
Scol. 200	Scolaire VAUX - PREVILLE	0	0	0	0	6 283	6 169	n.d.	n.d.	0,00%	0,00%	0,00%
Scol. 201	Scol. ROZIEREUILLES / JUSSY - PREVILLE	0	0	0	0	15 284	17 824	n.d.	n.d.	0,00%	0,00%	0,00%
Scol. 202	Scol. CHATEL ST GERMAIN - PREVILLE	0	0	0	0	15 027	16 465	n.d.	n.d.	0,00%	0,00%	0,00%
Scol. 203	Scol. SCY-CHAZELLES / LESSY - PREVILLE	0	0	0	0	9 269	6 918	n.d.	n.d.	0,00%	0,00%	0,00%
Scol. 204	Scol. SCY CHAZELLES - SCY BAS	0	0	0	0	2 303	982	n.d.	n.d.	0,00%	0,00%	0,00%
Scol. 205	Scolaire VANTOUX - MEY - NOUILLY - NOISSEVILLE	0	0	0	0	13 606	4 906	n.d.	n.d.	0,00%	0,00%	0,00%
Scol. 206	Scolaire Ars sur Moselle (RL)	0	0	0	0	146	289	n.d.	n.d.	0,00%	0,00%	0,00%
Scol. 207	Scolaire LAQUENEXY - ST MAXIMIN	0	0	0	0	11 941	2 266	n.d.	n.d.	0,00%	0,00%	0,00%
Scol. 284	Scolaire VANY CHIEUILLES - JLA	0	0	0	0	0	0	n.d.	n.d.	n.d.	n.d.	n.d.
Scol. 285	Scolaire NOISSEVILLE - JLA	0	0	0	0	5 543	2 648	n.d.	n.d.	0,00%	0,00%	0,00%
Scol. 286	Scolaire PLAPPEVILLE	0	0	0	0	18 918	17 940	n.d.	n.d.	0,00%	0,00%	0,00%
Scol. 287	Scolaire MARIEUILLES - LUETTE	0	0	0	0	5 158	140	n.d.	n.d.	0,00%	0,00%	0,00%
Scol. 288	Scolaire COIN SUR SEILLE - MERMOZ	0	0	0	0	13 465	5 851	n.d.	n.d.	0,00%	0,00%	0,00%
Scol. 289	Scolaire POUILLY - MERMOZ	0	0	0	0	14 185	6 222	n.d.	n.d.	0,00%	0,00%	0,00%
Scol. 290	Scolaire AUGNY - MERMOZ	0	0	0	0	12 827	6 320	n.d.	n.d.	0,00%	0,00%	0,00%
Scol. 293	Scolaire MARLY - TECHNOPOLE	0	0	0	0	0	0	n.d.	n.d.	n.d.	n.d.	n.d.
Scol. 294	Scolaire REPUBLIQUE - LYCEE CITROEN	0	0	0	0	0	0	n.d.	n.d.	n.d.	n.d.	n.d.
Scol. 296	Scolaire LORRY - COLLEGE J. BAUCHEZ	0	0	0	0	15 061	17 524	n.d.	n.d.	0,00%	0,00%	0,00%
Scol. 297	Scolaire SAULNY - COLLEGE PIERRE MENDES FRANCE	0	0	0	0	7 942	10 886	n.d.	n.d.	0,00%	0,00%	0,00%
Scol. 299	Scolaire ST PRIVAT LA MONTAGNE - P.E.M.	0	0	0	0	5 088	4 760	n.d.	n.d.	0,00%	0,00%	0,00%
	Sous Total Lignes scolaires	0	0	0	0	172 046	128 110	n.d.	n.d.	0,00%	0,00%	0,00%
TSR N19	NAVETTE LONGEVILLE (TAD)	0	0	0	0	54	0	n.d.	n.d.	0,00%	n.d.	n.d.
TSR N85	MINILIGNE MONTIGNY (TAD)	0	0	0	0	13	0	n.d.	n.d.	0,00%	n.d.	n.d.
TSR N88	LESSY - MOULINS	0	0	0	0	1 124	1 325	n.d.	n.d.	0,00%	0,00%	0,00%
TSR N89	SCY-CHAZELLES - SCY-BAS	0	0	0	0	1 234	546	n.d.	n.d.	0,00%	0,00%	0,00%
TSR N90	VAUX - MOULINS	0	0	0	0	1 710	1 433	n.d.	n.d.	0,00%	0,00%	0,00%
TSR P101	COIN SUR SEILLE - POLE MULTIMODAL	0	0	0	0	7 973	5 729	n.d.	n.d.	0,00%	0,00%	0,00%
TSR P102	MARIEUILLES - POLE MULTIMODAL	0	0	0	0	13 869	5 758	n.d.	n.d.	0,00%	0,00%	0,00%
TSR P103	VERNEVILLE - POLE MULTIMODAL	0	0	0	0	13 005	6 173	n.d.	n.d.	0,00%	0,00%	0,00%
TSR P104	Château St Germain - Jussy - Préville - PM	0	0	0	0	1 091	2 186	n.d.	n.d.	0,00%	0,00%	0,00%
TSR P105	WOIPPY BELLEVUE - POLE MULTIMODAL	0	0	0	0	352	64	n.d.	n.d.	0,00%	0,00%	0,00%
TSR P106	ST PRIVAT LA MONTAGNE - POLE MULTIMODAL	0	0	0	0	14 422	8 093	n.d.	n.d.	0,00%	0,00%	0,00%
TSR P107	SAULNY - POLE MULTIMODAL	0	0	0	0	6 535	2 472	n.d.	n.d.	0,00%	0,00%	0,00%
TSR P108	VANY - POLE MULTIMODAL	0	0	0	0	6 083	1 848	n.d.	n.d.	0,00%	0,00%	0,00%
TSR P109	NOISSEVILLE - POLE MULTIMODAL	0	0	0	0	7 626	3 028	n.d.	n.d.	0,00%	0,00%	0,00%
TSR P110	WOIPPY ST-REMY - POLE MULTIMODAL	0	0	0	0	75	3	n.d.	n.d.	0,00%	0,00%	0,00%
TSR P111	LA MAXE - POLE MULTIMODAL	0	0	0	0	3 903	2 036	n.d.	n.d.	0,00%	0,00%	0,00%
TSR P112	LAQUENEXY - POLE MULTIMODAL	0	0	0	0	10 583	5 468	n.d.	n.d.	0,00%	0,00%	0,00%
TSR P113	POUILLY - POLE MULTIMODAL	0	0	0	0	3 120	890	n.d.	n.d.	0,00%	0,00%	0,00%
TSR MLA	TSR Augny - Tournebride	0	0	0	0	464	309	n.d.	n.d.	0,00%	0,00%	0,00%
TSR Z303	TAD ROZIEREUILLES	0	0	0	0	43	15	n.d.	n.d.	0,00%	0,00%	0,00%
TSR Z305	TAD ARS SUR MOSELLE	0	0	0	0	121	38	n.d.	n.d.	0,00%	0,00%	0,00%
TSR Z306	TAD LAUVALLIERES	0	0	0	0	850	304	n.d.	n.d.	0,00%	0,00%	0,00%
TSR Z307	TAD VIGNEUILLES	0	0	0	0	17	24	n.d.	n.d.	0,00%	0,00%	0,00%
TSR Z308	TAD ARS SUR MOSELLE - ACTISUD	0	0	0	0	352	168	n.d.	n.d.	0,00%	0,00%	0,00%
	TSR autres	0	0	0	0	0	0	n.d.	n.d.	n.d.	n.d.	n.d.
	Sous Total TSR	0	0	0	0	94 619	48 013	n.d.	n.d.	0,00%	0,00%	0,00%
Total B	Voyages SRO TAMM Affrétés	169	279	7 944	25 516	1 527 990	1 441 317	2,13%	1,09%	0,52%	1,77%	1,77%
	Validations à déchargement manuel	0	0	0	0	341 394	0	n.d.	n.d.	0,00%	n.d.	n.d.
	Différentiel de validations (cf Avenant 3 selon méthode R/V)	0	0	0	0	768 213	0	n.d.	n.d.	0,00%	n.d.	n.d.
A+B	TOTAL Voyages TAMM SRO	4 972	5 537	403 882	437 993	14 374 385	14 735 768	1,23%	1,26%	2,81%	2,97%	2,97%
Total C	Services TPMR	0	0	0	0	27 999	31 693	n.d.	n.d.	0,00%	0,00%	0,00%
A+B+C	TOTAL Voyages TAMM SRO+TPMR	4 972	5 537	403 882	437 993	14 402 384	14 767 461	1,23%	1,26%	2,80%	2,97%	2,97%
Total D	Services Spéciaux	0	0	0	0	63 803	63 973	n.d.	n.d.	0,00%	0,00%	0,00%
A+B+C+D	TOTAL Voyages GERES	4 972	5 537	403 882	437 993	14 466 187	14 831 434	1,23%	1,26%	2,79%	2,95%	2,95%
A+B+C+D+E	TOTAL Voyages PTU	4 972	5 537	403 882	437 993	14 466 187	14 831 434	1,23%	1,26%	2,79%	2,95%	2,95%
	dont Lignes METTIS	1 531	0	0	0	1 547 475	0	n.d.	n.d.	0,00%	n.d.	n.d.
	dont Lignes LIANES	2 817	4 856	114 123	363 000	9 317 872	12 202 950	2,47%	1,34%	1,22%	2,97%	2,97%
	dont Lignes CITEIS	199	377	12 313	42 320	1 571 834	1 685 175	1,62%	0,89%	0,78%	2,51%	2,51%
	dont services FLEXO PLEINE LUNE	0	0	34	83	33 525	49 183	0,00%	0,00%	0,10%	0,17%	0,17%
	dont Lignes PROXIS	12	32	663	3 771	381 797	450 510	1,81%	0,85%	0,17%	0,84%	0,84%
	dont Mini Ligne	4	16	744	2 387	87 260	123 562	0,54%	0,67%	0,85%	1,93%	1,93%
	dont Lignes scolaires	0	0	157	40	230 396	176 375	0,00%	0,00%	0,07%	0,02%	0,02%
	dont TSR	0	0	0	0	94 619	48 013	n.d.	n.d.	0,00%	0,00%	0,00%
	dont TPMR	0	0	0	0	27 999	31 693	n.d.	n.d.	0,00%	0,00%	0,00%
	dont Services Spéciaux	0	0	0	0	63 803	63 973	n.d.	n.d.	0,00%	0,00%	0,00%
	dont Km Techniques	409	256	275 848	26 392	0	0	0,15%	0,97%	n.d.	n.d.	n.d.
	dont Km Services Intégrés	0	0	0	0	0	0	n.d.	n.d.	n.d.	n.d.	n.d.



Annexe 7 - Plan de formation 2013

N°	THEMES	DESIGNATION DU STAGE	SERVICE	s i o n s	D U R E E	ORGANISME DE FORMATION	EFFECTIFS CONCERNES						Coût Du Stage	FRAIS ANNEXES	SALAIRES	TOTAL COUTS	TOTAL HRS	
							C		M		O/E							
							H	F	H	F	H	F						
PDF 1 - ADAPTATION AU POSTE DE TRAVAIL, EVOLUTION ET MAINTIEN DANS L'EMPLOI																		
NB	INFORMATIQUE	CREATION ETATS AVEC ACCESS	RH	1	7,00	ARCAN		1		2		2 545,00 €	92,00 €	2 572,74 €	5 209,74 €	35		
NB	INFORMATIQUE	FORMATION LOGICIEL FOCAT	MAINTENANCE	2	21,00	AGM			2	3		0,00 €	276,00 €	3 694,32 €	3 970,32 €	147		
NB	TECHNIQUE	FORMATION CADRE COMPORTEMENTAL	PRODUCTION	1	14,00	IKR KEOLIS					6	1	3 500,00 €	184,00 €	2 049,88 €	5 733,88 €	98	
NB	TECHNIQUE	FORMATION CADRE LEGAL	PRODUCTION	1	14,00	IKR KEOLIS					6	1	3 500,00 €	0,00 €	2 014,46 €	5 514,46 €	98	
3	INFORMATIQUE	FORMATION ARCOLE	DAF	2	7,00	LEFEBVRE	1		2				1 406,01 €	42,00 €	787,50 €	2 235,51 €	21	
NB	INFORMATIQUE	FORMATION LOGICIEL WINCARB	ROUXELL	2	7,00	ROUXELL		2	1		1	1	884,00 €	65,00 €	828,73 €	1 777,73 €	35	
NB	INFORMATIQUE	FORMATION GENERALISTE LOGICIEL WINATEL	TOUS SERVICES	4	7,00	ROUXELL	1		8	1	4	1	5 144,00 €	115,00 €	3 224,90 €	8 483,90 €	105	
NB	INFORMATIQUE	FORMATION PRENDRE EN CHARGE LES RETOURS CLIENTS ET GENERER DE LA SATISFACTION (GESTION AGRESSIVITE (VERIFICATEURS))	MARKETING	1	14,00	IKR KEOLIS						1		500,00 €	28,00 €	293,58 €	821,58 €	14
8	SECURITE	FORMATION PRENDRE EN CHARGE LES RETOURS CLIENTS ET GENERER DE LA SATISFACTION (GESTION AGRESSIVITE (VERIFICATEURS))	EXPLOITATION	1	14,00	IKR KEOLIS					1	5	3 000,00 €	367,98 €	1 640,17 €	5 008,15 €	80,5	
8	SECURITE	FORMATION PRENDRE EN CHARGE LES RETOURS CLIENTS ET GENERER DE LA SATISFACTION (GESTION AGRESSIVITE (VERIFICATEURS))	EXPLOITATION	4	14,00	IKR KEOLIS					18	6	12 000,00 €	1 431,96 €	6 751,92 €	20 183,88 €	336	
9	SECURITE	PREVENTION SUR LES SERVICES TARDIFS	EXPLOITATION	3	4,00	INTERNE					25	2	361,53 €	0,00 €	2 120,36 €	2 481,89 €	108	
NB	SECURITE	RECYCLAGE CARISTES + CACES3	MAINTENANCE	1	14,00	PROMOTRANS					1		301,00 €	32,00 €	209,02 €	542,02 €	14	
NB	SECURITE	FORMATION INITIALE EPI	TOUS SERVICES	1	7,00	AGORA		3	1		5	2	880,00 €	112,20 €	1 761,34 €	2 753,54 €	77	
NB	SECURITE	FORMATION INITIALE GRUE AUXILIAIRE	EXPLOITATION	1	28,00	AFT						1		949,83 €	56,00 €	612,36 €	1 618,19 €	28
NB	SECURITE	FORMATION INITIALE DE BASE MATIERES DANGEREUSE	EXPLOITATION	1	21,00	AFT						1		427,58 €		459,27 €	886,85 €	21
NB	SECURITE	FORMATION A LA MANIPULATION DES ROBINETS INCENDIE ARMES	MAINTENANCE	1	24,50	AGORA						2		460,00 €	0,00 €	578,97 €	1 038,97 €	24,5
NB	TECHNIQUE	FORMATION METHODES DE MAINTENANCE	TOUS SERVICES	1	28,00	IKR				1			1 576,00 €	0,00 €	753,90 €	2 329,90 €	28	
NB	TECHNIQUE	HABILITATION A LA CONDUITE DU BHNS	EXPLOITATION	46	7,00	INTERNE			4		142	25	18 604,31 €	0,00 €	24 547,11 €	43 151,42 €	1197	
NB	TECHNIQUE	FORMATION RELEVÉ D'IDENTITE	EXPLOITATION	1	21,00	AFT					2	1	1 115,00 €	0,00 €	445,27 €	1 560,27 €	21	
10	TECHNIQUE	FORMATION RESEAU LE MET (AUX CONDUCTEURS)	EXPLOITATION	36	7,00	INTERNE			2	292		61	5 943,42 €	4 738,70 €	48 646,71 €	59 328,83 €	2485	
10	TECHNIQUE	FORMATION RESEAU LE MET (SIGNALISATION DES LHNS)	EXPLOITATION	1	5,00	INTERNE			2	2		1	20,47 €	0,00 €	80,00 €	100,47 €	5	
12	TECHNIQUE	CONDUITE DU BHNS	EXPLOITATION	29	22,50	INTERNE			16	2	180	31	29 627,66 €	8 457,54 €	105 606,28 €	143 691,48 €	5152,5	
13	SECURITE	RECYCLAGE SST	TOUS SERVICES	4	7,00	PROMOTRANS			6	1	28	6	4 400,02 €	423,80 €	6 028,33 €	10 852,15 €	287	
14	SECURITE	FCO	EXPLOITATION	14	35,00	IKR KEOLIS - PROMOTRANS			2	1	45	11	29 987,32 €	3 852,87 €	42 661,43 €	76 501,62 €	2044	
NB	TECHNIQUE	FORMATION SPECIFICITES DE LA PAIE	RH	1	7,00	CEFOMA				1			677,00 €	0,00 €	184,31 €	861,31 €	7	
15	MANAGEMENT	INTEGRATION NOUVEAUX EMBAUCHES 60h	EXPLOITATION	2	60,00	INTERNE					22	2	6 197,50 €	151,01 €	40 698,00 €	47 046,51 €	1575	
NB	MANAGEMENT	INTEGRATION NOUVEAUX EMBAUCHES 70h	EXPLOITATION	1	70,00	INTERNE					7		3 341,80 €	0,00 €	9 030,49 €	12 372,29 €	490	
16	TECHNIQUE	LA REGULATION EN SITE PROPRE	EXPLOITATION	2	14,00	IKR KEOLIS		10	2				6 000,00 €	240,00 €	3 751,72 €	9 991,72 €	168	
NB	TECHNIQUE	FORMATION AU DEPLACEMENT DU BHNS DANS LE CREM	MAINTENANCE	13	2,00	INTERNE			9		13		453,98 €	0,00 €	1 029,78 €	1 483,76 €	44	
NB	TECHNIQUE	FORMATION UTILISATION DE LA DEPANNEUSE	MAINTENANCE	1	9,00	INTERNE					5		85,77 €	0,00 €	279,66 €	365,43 €	9	
NB	MAINTENANCE	FORMATION INFORMATION SYSTEME DE DEPOLLUTION	MAINTENANCE	1	7,00	IRISBUS			2		2		0,00 €	57,16 €	576,38 €	633,54 €	28	
20	TECHNIQUE	FORMATIONS TECHNIQUES MAINTENANCE PORTES HEULLIEZ	MAINTENANCE	1	14,00	HEULLIEZ			1		5		5 592,78 €	273,00 €	1 734,04 €	7 599,82 €	84	
21	MAINTENANCE	LES LUBRIFIANTS INDUSTRIELS ET MOTEURS	MAINTENANCE	1	21,00	IESPM			1				1 550,00 €	703,84 €	589,89 €	2 843,73 €	21	
22	TECHNIQUE	FORMATION ELECTRICITE GNFA Reussir vos contrôles électriques	MAINTENANCE	1	14,00	IKR KEOLIS						6		3 000,00 €	168,00 €	1 666,42 €	4 834,42 €	84
23	TECHNIQUE	FORMATION ELECTRICITE GNFA rechercher une panne avec méthode	MAINTENANCE	2	14,00	IKR KEOLIS			2		4		3 000,00 €	126,00 €	1 911,84 €	5 037,84 €	84	
24	TECHNIQUE	HABILITATION ELECTRIQUE NIVEAU 1	MAINTENANCE	10	14,00	DEKRA			9		14	1	8 500,00 €	176,60 €	7 857,50 €	16 534,10 €	546	
25	TECHNIQUE	HABILITATION ELECTRIQUE NIVEAU 2	MAINTENANCE	1	14,00	DEKRA			1		3		1 700,00 €	56,00 €	1 200,50 €	2 956,50 €	56	
NB	TECHNIQUE	FORMATION TERMINEAUX POINTS DE VENTES	MARKETING	3	10,00	FORMATION INTERNE			1	1	10	5	1 096,93 €	448,00 €	3 367,42 €	4 912,35 €	160	
30	TECHNIQUE	PRODUITS TER SNCF MOSAÏQUE	MARKETING	1	7,00	SNCF NANCY			1	1			0,00 €	94,40 €	341,25 €	435,65 €	14	
31	TECHNIQUE	PRODUITS TER SNCF NOVATER	MARKETING	1	3,50	SNCF NANCY			1	1	4	4	0,00 €	332,00 €	757,65 €	1 089,65 €	35	
32	TECHNIQUE	REGLEMENTATION DE LA FORMATION	RH	1	21,00	DEMOS			1				1 720,00 €	599,00 €	581,07 €	2 900,07 €	21	
NB	TECHNIQUE	LE DROIT LOCAL EN ALSACE MOSELLE	RH	1	7,00	CEFOMA			1	1			1 354,00 €	0,00 €	403,55 €	1 757,55 €	21	
NB	MANAGEMENT	TUTEURS EN ENTREPRISE	EXPLOITATION	1	14,00	PROMOTRANS					2		420,00 €	56,00 €	664,58 €	1 140,58 €	14	
NB	SECURITE	FORMATIONS SURVEILLANCE GARDIENNAGE SECURITE	TOUS SERVICES	5	3,00	MINIMAX - INECCOM - INTERNE			12		3	3	93,00 €	0,00 €	1 776,04 €	1 869,04 €	79,5	
NB	TECHNIQUE	FORMATIONS TECHNIQUES BATIMENT CDEM	TOUS SERVICES	15	4,00	LHOMEL - ACTIA			36	2	18	2	0,00 €	102,00 €	5 158,19 €	5 260,19 €	214	
38	INFORMATIQUE	SYSTEMES DE GESTION BILLETIQUE	TOUS SERVICES	23	7,00	ACS			44	11	20	2	0,00 €	466,50 €	14 160,34 €	14 626,84 €	605,5	
39	INFORMATIQUE	SYSTEMES DE GESTION SAEIV	TOUS SERVICES	47	2,50	SPIE			18	26	298	59	3 258,01 €	399,00 €	25 653,53 €	29 310,54 €	1202,5	
NB	INFORMATIQUE	FORMATIONS TECHNIQUES INFORMATIQUES (GTC,RMS,INEO)	TOUS SERVICES	4	14,00	SYSTRA			4	4	4		0,00 €	0,00 €	1 644,30 €	1 644,30 €	70	
NB	TECHNIQUE	FORMATIONS TECHNIQUES VAN HOOL	MAINTENANCE	4	7,00	VAN HOOL			7		24		0,00 €	0,00 €	4 518,85 €	4 518,85 €	217	
NB	TECHNIQUE	FORMATION PORTES EVOBUS	MAINTENANCE	1	10,50	EVOBUS			1		4		2 595,00 €	46,00 €	1 200,88 €	3 841,88 €	52,5	
36	SECURITE	RECYCLAGE EPI	TOUS SERVICES	2	7,00	AGORA			4	4	7	2	1 760,00 €	149,50 €	2 687,44 €	4 596,94 €	119	
NB	SECURITE	AUTORISATION PONT ROULANT ET PALAN	MAINTENANCE	1	14,00				2		5		1 300,00 €	0,00 €	2 217,60 €	3 517,60 €	98	
							SOUS TOTAL 1	2	1	221	358	953	239	180 828,92 €	24 919,06 €	394 011,77 €	599 759,75 €	18 588
PDF 2 - ACTIONS DE DEVELOPPEMENT DES COMPETENCES (Hors et pendant le temps de travail)																		
40	MANAGEMENT	FORMATION FORMATEURS GENERAL	EXPLOITATION	1	14,00	IKR KEOLIS			3		6		22 500,00 €	414,00 €	2 727,76 €	25 641,76 €	128	
NB	MANAGEMENT	FORMATION FORMATEURS BHNS	EXPLOITATION	1	14,00	IKR KEOLIS			4		4		0,00 €	160,00 €	2 400,86 €	2 560,86 €	112	
NB	MANAGEMENT	PERFECTIONNEMENT DES RESPONSABLES DE GROUPEAUX ENTRETIENS	EXPLOITATION	1	7,00	EURETHES			5				1 500,00 €	50,50 €	827,96 €	2 378,46 €	35	
44	PERMIS	PERMIS C	MAINTENANCE	1	105,00	PROMOTRANS					1		1 575,00 €	150,00 €	1 786,05 €	3 511,05 €	105	
NB	PERMIS	FIMO VOYAGEURS	MAINTENANCE	1	140,00	PROMOTRANS					1		1 985,00 €	280,00 €	2 413,60 €	4 678,60 €	140	
45	PERMIS	FORMATION PASSERELLE MARCHANDISES	MAINTENANCE	1	35,00	PROMOTRANS					1		671,00 €	100,00 €	760,20 €	1 531,20 €	35	
							SOUS TOTAL 2	0	0	12	0	13	0	28 231,00 €	1 154,50 €	10 916,43 €	40 301,93 €	553
							TOTAL 1	2	1	233	358	966	239	209 059,92 €	26 073,56 €	404 928,20 €	640 061,68 €	19 141
		DEPENSES LIBERATOIRES (0,20 % M.S)	FONGECIF										30 792,00 €			30 792,00 €		
		FORMATION EN ALTERNANCE (0,50% M.S + 13% du 0,9)	OPCA										89 955,00 €			89 955,00 €		
		CONTRIBUTION ADDITIONNELLE AU PLAN (0,30 % M.S)	OPCA										45 948,00 €			48 450,00 €		
							TOTAL 2						166 695,00 €	0,00 €	0,00 €	169 197,00 €		
47		FINANCEMENT DU DIF							3		29	15	24 433,31 €	938,00 €	19 123,01 €	44 494,32 €	1050	
							TOTAL GENERAL	2	1	236	358	995	254	400 188,23 €	27 011,56 €	424 051,21 €	853 753,00 €	20 191

* Comme le prévoit l'accord sur l'Emploi des Séniors signé le 06 novembre 2009 39% des 1846 stagiaires soit 720 agents sont âgés de 45 ans et plus.

Annexe 8 - Actions de communication

ANNÉE 2013	ACTIONS Service Marketing
JANVIER	<ul style="list-style-type: none"> - Vœux / cadeau au personnel (agenda + 1 parapluie) - Journal des Dépositaires N°21 - Plan Neige - Fabrication du poster « ENSEMBLE Construisons LE MET' 2013 en vue du lancement du nouveau réseau et des lignes METTIS A et B + préparation des réunions de lancement de projet. - Mise en ligne du site événementiel reseau2013.lemet.fr
FÉVRIER	<ul style="list-style-type: none"> - information renouvellement cartes Pass' bus salariés + retraités - Plan Neige - Sorite du TCRM Infos 155 - Sortie du 1^{er} numéro d' »En attendant LE MET' 2013 « consacré au nouveau CDEM - préparation de l'arrivée de la nouvelle Billettique - Préparation des Journées Portes Ouvertes - Mailing à nos inscrits PROXIS Lessy/Scy/vaux pour informer des changements du 25/02
MARS	<ul style="list-style-type: none"> - Début du travail sur le nouveau plan du réseau et la nouvelle signalétique version ATTOMA - Partenariat Euro Carrières - Partenariat JPO Paul Verlaine - Sortie du journal « EN ATENDANT LE MET' » dédié à l'Espace Mobilité - Information grève - Préparation signalétique nouveau dépôt - Suivi dossier JPO - Audit NF Service - PDE-PDA Rhin Meuse - Stand information PDE LA POSTE
AVRIL	<ul style="list-style-type: none"> - « En ATTENDANT LE MET' » spécial BILLETTIQUE - Information période orange - partenariat Eté du Livre (signets, transports des auteurs) - 11/04 Remise des clés officielle du CDEM + conférence de presse - 15/04 Soirée Dépositaires au CDEM - 13/04 Journée Portes ouvertes au personnel - 14/04 Journée Portes ouvertes externe - Mailing à tous nos abonnés PROXIS pour informer des modifications du 22/04 - Stand information/vente PDE SNCF
MAI	<ul style="list-style-type: none"> - Sorite TCRM Infos 156 - Préparation Challenge Piétons - Préparation ouverture Espace Mobilité - Travail sur la Billettique / conférence de presse le 24/06 - Préparation de la rentrée scolaire 2013-14 - Préparation de l'intégration tarifaire - Travail sur le nouveau site Internet Bonbon Piment - Déménagement dans le nouveau CDEM - Installation des nouvelles machines Billettique et formation des dépositaires - Formation des agents E Mobilité à la vente de titres SNCF
JUIN	<ul style="list-style-type: none"> - Horaires d'été (Internet / dépliants horaires / affichage bus...) - Partenariat Challenge Piétons (Ville de Metz /Inspection d'Académie) : présence d'un BHNS sur la Place de la République + 2 agents pour faire de l'information / animation - Soirée retraités / médaillés - Voyage de presse dans le CDEM avec MM le 20/06 - préparation intensive du lancement du nouveau réseau - Déménagement de l'agence provisoire TIM vers la nouvelle agence - Tournage d'un film expliquant la nouvelle Billettique (PIXEL EST) - sortie de 2 journaux interne « En attendant LE MET' » consacrés aux essais METTIS et au SAEIV - Information rentrée aux établissements scolaires (distribution des enveloppes différé...) - Sous-traitance des appels téléphoniques à EFFIA au 0800 00 29 38
JUILLET	<ul style="list-style-type: none"> - Partenariat Metz Plage - venez-y en bus - 1^{er} juillet : ouverture du nouvel Espace Mobilité - 1^{er} juillet : voyage presse pour intégration tarifaire - 1^{er} juillet : lancement de la nouvelle Billettique / 9 juillet conférence de presse sur le lancement des Modes Doux - 1^{er} juillet : lancement des Modes doux - Travail préparatoire pour la FIM (stand dédié LE MET') - Campagne Mailing à l'ensemble de nos abonnés pour informer sur les nouveautés du réseau - 1^{ère} opération Korridor Montigny (info clients sur leur desserte) - Sous-traitance du traitement réclamations au CRC EFFIA

Annexe 8 - Actions de communication

ANNÉE 2013	ACTIONS Service Marketing
SEPTEMBRE	<ul style="list-style-type: none"> - Vœux / cadeau au personnel (agenda + 1 parapluie) - Journal des Dépositaires N°21 - Plan Neige - Diffusion plan du Réseau - MaJ site Internet (horaires - plan) - Journée du Transport Public (communication + distribution d'un jeton de caddie par conducteurs et EB) - Sortie du TCRM Infos 152 bis (erreur de numérotation) - Nous réceptionnons notre nouvel Infos Bus - Diffusion d'un journal de rentrée à tous les foyers de Metz Métropole - Mise en place de la nouvelle charte graphique LE MET' (charte bus – voussoirs bus – tous documents d'information clients...) - lancement du nouveau site lemet.fr - Stand information PDE LA POSTE
OCTOBRE	<ul style="list-style-type: none"> - NUIT BLANCHE BLIDA - 7 octobre : Montée Portes Avant bus articulés (affichage bus, vitrophanie articulés) - Inauguration du nouveau réseau, des lignes METTIS A et B / TCRM devient LE MET' - FIM (fabrication dépliant horaires+ communication interne/externe) + stand LE MET' dédié au nouveau réseau - Ouverture des P+R - opération Korridor METTIS / offre d'essai
NOVEMBRE	<ul style="list-style-type: none"> - création de l'agenda 2014 - Sorite Les échos LE MET' 2 - Campagne de communication sur les P+R (envoi fiches aux office de tourisme / insertion pub / mise en place de bâches sur les P+R) - Enquête origine/destination intégration tarifaire gares Ars/Moselle et Woippy - Début de l'Opération Abandonnistes - Partenariat Cross du Républicain Lorrain - Stand information/vente PDE SNCF
DÉCEMBRE	<ul style="list-style-type: none"> - Préparation campagne FLEXO - Préparation campagne ARTEO - Lancement de la boutique en ligne boutique.lemet.fr - 2^{ème} Opération information Montigny (C13) - Opération information Val-St-Pierre (intégration des 4 communes le 1^{er} janvier) - Mise à jour plan du réseau et documents associés (fiches horaires – plans) selon modifications 1^{er} janvier 2014 - Formation des agents de l'Office de Tourisme sur les services LE MET' - Enquête FRAUDE - Enquête SATISFACTION CLIENTS - Préparation migration norme SEPA
<ul style="list-style-type: none"> - Depuis mai 2013, participation active au schéma de développement touristique local – 1^{ère} mission axée sur l'accessibilité / organisation salon autonomic 2014 - Toute l'année, information déviations / partenariats sur les réseaux sociaux et notre site Internet + relais par communiqués de presse 	

ENSEMBLE, RÉUSSIR LE MET'

Des moyens humains

- > Aide projet
 - Un chef de projet BHNS
 - Ingénieur Informatique
 - Ingénieur SAEIV Billettique
- > Aide extérieures
 - Cabinet Keolis Conseil et projet sur la planification et coordination
 - AMO* Effia Billettique
 - AMO* Effia Agence multimodale

* AMO = Assistance à Maîtrise d'Ouvrage

 - Assistante Technique Keolis (SAEIV, Billettique, Modes doux, Tarification, MIPA, Qualité, financement, maintenance, achats, ...)
- > Renforts Exploitation
 - Conducteurs intérimaires
 - Recrutement conducteurs anticipant départs retraites 2013/2014
 - Assistants Formateurs BHNS
- > Aide structure
 - Intérimaire et contrats pro Ressources Humaines
 - Intérimaire et contrats pro Maintenance
 - Intérimaire et contrats pro Informatique
 - Intérimaire et contrats pro Marketing

Parce que vous avez l'expertise de votre métier, nous comptons sur vous.

Ce sera une période exaltante, motivante, qui va nous mobiliser, **Tous !**

L'ANNÉE 2013 SERA UNE ANNÉE CHARNIÈRE POUR NOTRE ENTREPRISE. Les projets qui vous sont présentés dans ce document en sont la preuve. Ces chantiers ne concernent pas uniquement certains services, certaines personnes mais c'est bien l'entreprise dans son ensemble qui va faire aboutir ces projets.



Des moyens techniques

- > Acquisition des autobus en février 2013 **plutôt qu'en août 2013**
 - 4 agor a line d'occasion de 2000
 - 8 Citaro C2 articulés,
 - 5 Citaro C2 Standard,
 - 4 Midibus GX 127
 - et 2 minibuses TPMPR
 - acquisition d'une dépanneuse d'occasion capable de remorquer les BHNS
- > Pour permettre
 - Câblages,
 - Mise en peinture,
 - Retrofit UFR, ...
- > Mise en œuvre d'un espace provisoire rue Winston Churchill (espace TIM) pendant travaux Espace Bus
- > Aide d'un cabinet d'organisation de déménagement et d'un déménageur pour transfert Bilda -> Joba
- > Maintenance de l'utilisation du dépôt Bilda après déménagement pour câblages SAEIV, Billettique, Transpondeurs Capsys, ...



Des moyens de communication et de dialogue interne

- > Une concertation avec les représentants du Personnel (soit 1200 heures de dialogue en plus des 1800 heures habituelles chaque année).
- > Des rendez-vous internes : découverte de METTIS à la TIM, derniers vœux au dépôt de Bilda, découverte du Centre de Maintenance Jobs pour les agents et leurs familles, Mise en exploitation du BHNS, échanges mensuels entre le personnel et les cadres du Comité de Direction autour de petits déjeuners
- > Formations
 - Conducteurs Assistants Formateurs
 - Conduite BHNS
 - Régulateur BHNS
 - SAEIV + Billettique + MIPA + Réseau 2013 :
 - Tous les conducteurs
 - Vérification BHNS
 - Maintenance, électro-technique
 - Billettique agent d'accueil
 - ...
- > Information sur l'avancement du projet au travers du journal interne, d'expositions, et d'informations d'blées.



ENSEMBLE, CONSTRUISONS LE MET' 2013



leMET.fr

Alors, ENSEMBLE,

avec fierté, dynamisme, et professionnalisme...
...Mettons toutes nos forces pour réussir ce projet

ENSEMBLE, CONSTRUISONS LE MET' 2013

05/11/12 V02

> PROJETS



Patrice Jacqueminot
CHEF DE PROJET
Qualité



Alberto Gonzalez-Pizarro
CHEF DE PROJETS
BHNS / Billettique / SAEV



André Salmon
CHEF DE PROJET
Nouveau Centre
d'Exploitation et
de Maintenance



Philippe Duchet
CHEF DE PROJETS
Nouveau Réseau 2013
Nouvelle Agence Commerciale



René Walter
CHEF DE PROJET
Montée Validation
Porte Avant (MVPA)
Fraude



Yves Moinier
CHEF DE PROJETS
Informatique

Qualité

BHNS

Billettique

SAEV

Nouveau Centre
d'Exploitation
et de Maintenance

Nouveau
Réseau 2013

Nouvelle
Agence
Commerciale

Montée Validation
Porte Avant (MVPA)
Fraude

Informatique

2012

2013

